

# La lettre de DRM

NUMÉRO 2 - JUIN 2010

**Responsable de rédaction:** Emilie Canet

**Responsable de publication:** Isabelle Huault

Nous remercions Antoine Blanc, Vivien Blanchet, Marie-Aude Laguna, Carole Métais, Clotilde Napp, Florence Parent, Elisabeth Pelatan, Piyawan Srikhum, Bernadette Tayon-Sudant et Christine Vicens pour leur aide précieuse.

## Dans ce numéro :

<i>Prix et distinctions</i>	2
<i>Thèse et HDR soutenues</i>	2
<i>Publications</i>	3
<i>Communications</i>	6
<i>Vie de DRM</i>	11
<i>Evènements à venir</i>	12
<i>Zoom sur...</i>	13

## Edito

Cette lettre de DRM qui rend compte de l'activité de ces six derniers mois souligne combien ce semestre fut riche en publications, séminaires, soutenance de thèses, invitations de professeurs étrangers, projets stimulants... Elle témoigne de notre dynamisme et de notre diversité mais également de la qualité scientifique des travaux des membres de l'unité, qui ont été très nombreux, à recevoir des prix et des distinctions. Nous leur adressons nos félicitations !

Tout au long de ces six mois, DRM a démontré sa capacité à intégrer de nouveaux membres : quatre professeurs, six maîtres de conférence, un gestionnaire financier et une ingénieure d'études accueillis en 2009-2010 sont ici présentés. Nous aurons d'ailleurs l'occasion de revenir sur l'actualité des recrutements et du renouvellement des équipes à l'automne.

Les activités de la rentrée universitaire 2010-2011 promettent également d'être nombreuses. Figurent au programme le rapprochement avec l'IAE de Paris, la participation de DRM au projet de laboratoire d'excellence Dauphine dans le cadre du Grand emprunt, le séminaire de rentrée à Ferrières le 23 septembre prochain qui poursuivra la réflexion entamée sur les axes scientifiques et l'identité de DRM.

Je profite également de cet éditorial pour remercier celles et ceux qui ont contribué à l'animation de la vie du laboratoire cette année, par la coordination de groupes de travail, l'organisation de conférences, le lancement de projets scientifiques... Je remercie aussi le personnel administratif dont le soutien a été très précieux pour le fonctionnement de l'unité ainsi qu'Emilie Canet pour la réalisation de la lettre de DRM.

Je vous souhaite une bonne lecture et un excellent été à tous.

Isabelle Huault

Directrice de DRM

---

## PRIX ET DISTINCTIONS

**Vivien Blanchet** a été finaliste du Prix Roland Calori AIMS 2010, pour son article « Quand l'Autre est le même... mais jamais tout à fait : une lecture postcoloniale du commerce équitable ».

**Gilles Chemla** a été nommé, pour l'article "Corporate Venturing, Allocation of Talent, and Competition for Star Managers", écrit avec Jean-Etienne de Bettignies et publié dans Management Science, pour le prix académique Syntec Conseil en Management, catégorie Management et Organisation.

**Typhaine Compernelle** a reçu, en mai 2010, le Prix du meilleur article paru dans Comptabilité Contrôle Audit en 2009, pour « La construction collective de l'indépendance du commissaire aux comptes: la place du comité d'audit ».

**Stéphane Debenedetti** a reçu le Prix de l'Académie des Sciences Commerciales pour l'ouvrage *Marketing de l'Art et de la Culture : spectacles vivants, patrimoine, industries culturelles*, édité par Dunod en 2009 et co-écrit avec Dominique Bourgeon, Anne Gombault et Christine Petr.

**Sarah Draus** a reçu la Mention spéciale délivrée par le jury du prix de thèse AFFI NYSE-Euronext.

**Lionel Garreau** a reçu le Prix de thèse FNEGE-AIMS 2010, pour sa thèse « L'apport du concept de sens à l'étude du fonctionnement des équipes projet » sous la direction de Pierre Romelaer.

**Ziad Malas** a été finaliste du prix de thèse FNEGE-AFM 2009, décerné en mai 2010, pour sa thèse sur « Le rapport à l'avenir, déterminant des choix patrimoniaux des personnes âgées ».

**Anne Pezet** a reçu, en 2010 le "Basil Yamey Prize for the best article published in Accounting, Business & Financial History during 2009".

---

## THESES SOUTENUES

**Clémence Garcia**, « Une étude comparée des normes et pratiques de comptabilisation de l'immatériel en France et au Japon », le 6 avril 2010, sous la direction de Jacques Richard

**Inès Bouden**, « Contribution à l'Etude des Incorporels Acquis Lors des Regroupements d'Entreprise », le 25 mai 2010, sous la direction de Jean-François Casta

**Olivier de Lagarde**, "L'invention du contrôle des risques dans les organismes d'assurance", le 23 juin 2010, sous la direction de Nicolas Berland

---

## HDR SOUTENUES

**Fernandez Valérie**, « Management stratégique des Technologies d'Information et de Communication dans leurs rapports à l'espace, aux territoires et aux lieux », le 08 décembre 2009, Coordinatrice des travaux : Véronique Perret

**Jean-Marc Lehu**, « Contribution à l'ingénierie culturelle des marques », novembre 2009, Coordonnateur des travaux : Pierre Volle

## PUBLICATIONS

### Ouvrages

**Bensadon, D.**, *Les comptes de groupe en France (1929-1985) : origines, enjeux et pratiques de la consolidation des comptes*, Presses Universitaires de Rennes, 2010, Préface Yannick Lemarchand, Postface Robert Mazars

**Casta, J.-F., Batsch, L., Ramond, O.**, *Méthode d'Evaluation Financière en Normes IFRS*, Economica, sous la direction du Pr. Yves Simon, à paraître, septembre 2010

**Colasse, B.**, *Introduction à la comptabilité* (11ème édit. avec la collab. de C. Lesage), 2010, Paris Economica

**Goudey, A., Bonnin, G.**, *Marketing pour Ingénieurs*, Dunod, Paris, 2010

**Labari z** QY jZllw4B6 FzAM6 lzzMtb lZruco BK & BK lJbv lBK lBR lO lE Zk lll

### Chapitres d'ouvrages collectifs

**Baudry, O., Ciampi, C.**, « Contrôle de gestion et systèmes d'information » in Berland, N., de Rongé, Y., *Contrôle de gestion, perspectives stratégiques et managériales*, Edition Pearson, Paris, 2010

**Casta, J.-F., Ramond, O.**, « Fairness Opinions et Evaluation des Entreprises : Cadre Réglementaire et Méthodologique », in Rocchi, J.M. (Ed), *MBA Finance*, Editions Eyrolles, 2010

**Debenedetti, S.**, « L'expérience sociale du musée, entre visite anonyme et visite collaborative », in Assassi, I., Bourgeon, D., Filser M., (coord.), *Recherches en marketing des activités culturelles*, Paris, Vuibert, 179-196

**Dercourt, V.**, "How French Ethnic consumers are reclaiming their cultural heritage through the commercial world", in Mac Cato, J. (coord.), *Go logo ! A handbook to the art of global branding*, Rockport Publishing, mars 2010

**Dupuis, X.**, « Culture et Management » dans Poirrier, P. (coord.), *Politiques et pratiques de la culture*, La documentation française, Paris (sous presse)

**Gresse, C.**, « Gestion Obligataire », in Rocchi, J.M. (Ed), *MBA Finance*, Editions Eyrolles, 2010

**Guiot, D.**, « Age réel, âge perçu et employabilité » in Pras, B., *Management : tensions d'aujourd'hui*, 2010, ed. Vuibert, 247-254

**Lautier, D.**, « Introduction », in Lasry, J.M., Lautier, D., Fessler, D. (Eds), *The Economics of Sustainable Development*, Economica, avril 2010

**Mercanti-Guérin, M.**, « Blogs de salariés, une remise en cause du management ? », dans Pras, B. (coord), *Management : enjeux de demain*, Fnege, Vuibert, 335-344, janvier 2010

**Quairel, F.**, "History, challenges and limits of the "corporate social responsibility" and "sustainable development" coupling" in Lasry, J-M. et al. (ed.), *Finance and Sustainable Development*, Paris, Economica, 2010, pp.341-359, (en collaboration avec M.CAPRON)

**de Vaujany, FX.**, « Activités marchandes, activités administratives, marché et organisation : une approche sur la longue durée via l'Eglise », in Hatchuel, A., Favreau, O., Aggeri, F. (eds), *L'activité marchande sans le marché*, Paris : presses de l'Ecole des Mines de Paris, 2010

## Articles dans revues à comité de lecture

- Adrot, A., Garreau L.**, « Interagir pour improviser en situation de crise : le cas de la canicule de 2003 », *Revue Française de Gestion*, n° 203, pp.119-131
- Alexandre, H.**, « Trop de Transparence Tue la Transparence », *Revue Banque*, n° 724, mai 2010
- Alter, N.**, « Coopération, sentiments et engagement dans les organisations », *Revue du MAUSS*, 2010, n° 36
- Alter, N.**, « Travail et déni du don », *Revue du MAUSS*, 2010, n° 35
- Ben Yahia, I., Guiot, D.**, « Effets de la participation de l'entreprise dans les activités de sa communauté virtuelle de support sur sa relation avec les membres », *Management & Avenir*, 32, 113-131
- Benmoyal-Bouzaglo, S., Guiot, D.**, "The products dedicated to adolescents: symbolic consumption of brands or symbolic consumption of products?", *Journal of Marketing Trends*, 1,2, 27-42
- Benoit-Moreau, F., Larceneux, F., Parguel, B.**, « La communication sociétale : entre opportunités et risques d'opportunisme », *Décisions Marketing - Rubrique Stratégies*, 2010, à paraître
- Benoit-Moreau, F., Parguel, B.**, "Building brand equity with environmental communication: an empirical investigation in France ", *EuroMed Journal of Business*, à paraître
- Blanc, A., Huault, I.**, « Reproduction de l'ordre institutionnel face à l'incertitude. Le rôle du discours des majors dans l'industrie musicale », *Revue Française de Gestion*, avril 2010 : 85-101
- Chemla, G., Pop, A., Pop, D.**, "Emerging Regulatory Governance: Contextual Evidence on Going Private Transactions", *Financial Institutions and Markets: The Financial Crisis: An Early Retrospective*, sous presse, 2010
- Colasse B., Pochet, C.**, « De la nouvelle Autorité des normes comptables » (ANC), *Revue d'Économie Financière*, 97 : 233-251.
- Dejéan, F., Oxibar, B.**, « Légitimation et communication sociétale : le cas Péchiney-hiver », *Management International*, Volume 14, Number 2, Pages: 69 à 82
- Denis, J-P., Perret, V., Rouziès, A.**, « Incertitude(s) et Stratégie(s) », *Revue Française de Gestion*, Vol.36, n°203, pp. 15-24
- Elie-Dit-Cosaque, C., Straub, D.**, "Opening the Black Box of System Usage: User Adaptation to Disruptive IT", *European Journal of Information Systems*, à paraître en 2010
- Fabre, K., Michailesco, C.**, "From learning to rationalization: the roles of accounting in the management of Parisian Great Exhibitions from 1853 to 1902", *Accounting, Business and Financial History*, vol. 20 (1), p.67-90
- Fabre, K., Pezet, A., Nogatchewsky, G.**, « De la peur du hold-up à l'organisation de la dépendance. L'histoire de l'externalisation chez Renault (1945-1975) », *Finance Contrôle Stratégie*, à paraître
- Farjaudon, A-L., Morales, J.**, « Mesurer et définir la valeur des marques : un enjeu dans la concurrence entre groupes professionnels », *Finance Contrôle et Stratégie*, à paraître
- Garreau, L.**, « La construction de sens. Comment accéder à l'opérationnalisation d'un concept complexe au travers de la théorie enracinée ? », *Revue Internationale de Psychosociologie*. Vol. XVI, n° 38.
- Gomez, P., Boesen, S., Gavard-Perret, M.L.**, « L'orientation régulatrice : un concept prometteur », *Recherche et Applications en Marketing*, 25, 1, 2010, à paraître
- Hussenot, A., Missonier, S.**, "A Deeper Understanding of Evolution of the Role of the Object in Organizational Process: the Concept of "Mediation Object", *Journal of Organizational Change Management*, Vol. 23, N°3, p.269-286
- Hussenot, A.**, « Manager l'appropriation des solutions TIC : des controverses aux modes d'appropriation », *Systèmes d'Information et Management*, Vol.14, N°2
- Labardin, P., Nikitin, M.**, « Aux origines du mot comptabilité », *Revue Française de Comptabilité*, n°428, p.46-49
- Laguna, M.-A.**, "How Does the Stock Market Respond to Chemical Disasters? " (avec G.Capelle-Blancard), *Journal of Environmental Economics and Management*, 59(2), 2010, 192-205

**Lautier, D., Galli, A.,** « Dynamic Hedging Strategies: an Application to the Crude Oil Market », à paraître, *The Review of Futures Markets*

**Mercanti-Guérin, M.,** « Facebook : un nouvel outil pour le marketing politique », *Revue des Sciences de Gestion*, mars 2010

**Mercanti-Guérin, M.,** « L'analyse des réseaux sociaux et communautés en ligne : quelles applications en marketing ? », *Management et Avenir*, avril 2010

**Parguel, B., Minouni-Chaabane, A., Sabriet, O.,** « Faut-il concevoir le prospectus en fonction de la fidélité du client à l'enseigne ? », *Décisions Marketing* 59, 2010, à paraître

**Parguel, B., Delecolle, T.,** « Quand Mauboussin affiche ses prix en 4 par 3 dans le métro – Retour aux fondamentaux du marketing de masse dans le secteur du luxe », *Décisions Marketing – Rubrique Managers* 59, 2010, à paraître

**Pezet, A.,** « Les contrôleurs de gestion, 'médiateurs' de la financiarisation. Etude ethnographique d'une entreprise de l'industrie aéronautique », *Comptabilité – Contrôle – Audit*, 16/1, p.101-32 (avec Jérémy Morales)

**Quairel, F.,** « Le rapportage « développement durable » entre reddition et communication, entre volontariat et obligation », *Revue de l'Organisation Responsable- Responsible Organization Review (R.O.R.)*, Vol.4, N°2, pp.19-29 (en collaboration avec M.Capron)

**Simon, A.,** « Coordination de l'Argent », à paraître, *Figures de la Psychanalyse*, Logos - Anankè

**Simon, A., Kasbi, S., Violand, W.,** « Real Estate Brokers, Do They Inflate Housing Prices? The Case of France », à paraître, *Bankers, Markets and Investors*

**Tran, S.,** « Quant les TIC réussissent trop bien dans les organisations : le cas du courrier électronique chez les managers », *Revue Management et Avenir*, n°34, avril 2010, p.200-215

**de Vaujany, F-X.,** « A new perspective on the genealogy of collective action through the history of religious organizations », *Management and Organizational History*, 2010, vol 5, n°1, pp. 65-78

## Revue professionnelle

**Alexandre, H.,** « Attractivité Résidentielle et Classement de Villes : un Projet de Recherche de la Chaire Ville et Immobilier », *L'Observateur de l'Immobilier*, mars 2010

**Alexandre, H.,** « Rationnement du Crédit et Coût du Risque : une Réponse par le P2P Lending », *Option Finance*, 25 mai 2010

**Gresse, C.,** « L'Evolution de la Liquidité sur les Marchés d'Actions Depuis l'Entrée en Vigueur de la Directive sur les Marchés d'Instruments Financiers », *Les cahiers scientifiques n°8*, Autorité des Marchés Financiers, Département des études, mai 2010

**Dupuis, X.,** « Le travail créateur. S'accomplir dans l'incertain, notes de lecture sur l'ouvrage de Pierre Michel Menger », *L'Observatoire*, n°36, mars 2010, pp. 92-93

**Gresse, C.,** « La nouvelle Configuration des Marchés d'Actions : Menace ou Opportunité pour l'Investisseur ? », *Option Finance*, 3 mai 2010

**Kasbi, S.,** « Le Timing, un Critère Majeur du Choix de Financement », *Option Finance*, 22 mars 2010

**Laguna, M. A.,** « Risques et Vertus de la Sous-Diversification : le Cas de l'ISR », *Option Finance*, 22 février 2010

**Laguna, M.-A.,** « How Does the Stock Market Respond to Petro-Chemical Disasters? » (avec G.Capelle-Blancard), *VoxEu*, 5 mai 2010.

**Ramond, O.,** « Les Méthodes d'Evaluation des Valeurs Mobilières à l'Epreuve de la Crise Financière : Quelques Eléments de Réflexion », *Jurisque Droit des Affaires*, LexisNexis ed, juin 2010

**Ramond, O., Raynouard, A., Cenac, P., Casteran, B.,** « Une Gestion Dynamique du Patrimoine Immobilier d'Entreprise : de l'Audit Juridique et Financier aux Opérations de Restructuration Patrimoniale, Actes Pratiques et Stratégie Patrimoniale », LexisNexis ed, mars 2010

**Richard, J.,** « Taxes contre quotas : le débat environnemental est tronqué », *Le Monde de l'économie*, Mai 2010

**Teiletche, J.,** « La Diversification de Portefeuille a-t-elle Toujours du Sens ? », *Option Fi-*

## Autres publications

### Compte rendu de lecture

**Labardin, P.**, « Béatrice Touchelay et Philippe Verheyde (2009), *La genèse de la décision. Chiffres publics, chiffres privés dans la France du XX<sup>e</sup> siècle*, Editions Bière », *Comptabilité Contrôle Audit*, Avril 2010, vol.16 (1), p.197-199.

### Entretien

**Colasse, B.**, « L'ultralibéralisme, ennemi du management moderne : entretien avec Henri Vacquin », *Gérer et Comprendre*, mars 2010, 99 : 3-16.

### Cahiers de recherche DRM 2010

**Rainelli Le Montagner, H., Huault, I.**, « A Market for Weather Risk? Worlds in conflict and compromising », n°1

**Briand, G., Pras B.**, « Lighting and Perceived Temperature: Energy-Saving Levers to Improve Store Evaluations? », n°1

**Brial, B.**, « La présence humaine sur les sites marchands : une recherche exploratoire pour l'élaboration d'une typologie de consommateurs », n°2

**Bensadoun-Medioni, S.**, « Le modèle des usages et gratifications appliqué à Internet et la télévision interactive », n°3

**Ardelet Massieu, C., Briand, G., Zoghaib, A.**, « Besoin d'être stimulé ? Le rôle de l'associa-

tion symbolique dans l'évaluation de l'environnement », n°4

**Monnot, E., Reniou, F.**, « Les suremballages, des emballages superflus pour les consommateurs ? Les pratiques domestiques des consommateurs à l'égard des suremballages », n°5

**Alexandre, H., Buisson, H.**, « L'impact de la crise sur le rationnement du crédit des PME françaises », n°6

**Alexandre, H., Refait-Alexandre, C., Bouaïss, K.**, « Will bank transparency really help financial markets and regulators? », n°7

**Charfi, A., Volle, P.**, « L'immersion dans les environnements expérientiels en ligne : Rôle des dispositifs de la réalité virtuelle », n°8

**De La Bruslerie, H., Gabteni, H.**, « Voluntary financial disclosure, introduction of IFRS and the setting of a communication policy: An empirical test on SBF French firms using a publication score », n°9

**De La Bruslerie, H.**, « Term structure of psychological interest rates: A behavioral test », n°10

**Bouquin, H., Fiol, M.**, « Le contrôle de gestion : repères perdus, espaces à retrouver », n°11

**Casta, J-F., Paugam, L.**, « Mesurer le capital organisationnel comme combinaison de ressources », n°12

## COMMUNICATIONS

**Aboura, S.**, "Disentangling Crashes from Tail Events", *Annual Conference of the Multinational Finance Society*, Barcelona, Spain, juin 2010

**Aboura, S.**, "Disentangling Crashes from Tail Events", *International AFFI Meeting*, Saint-Malo, France, mai 2010

**Aboura, S.**, "Extreme Asymmetric Volatility, Leverage, Feedback and Asset Prices", *International Financial Research Forum: Risk Dependencies*, Institut Louis Bachelier, France, mars 2010

**Alexandre, H., Smondel, A.**, "Substitution or Complementarity between Information "soft" and Information "hard": Why and Which Effect on Bank Profitability? ", *Augustin Cournot Doctoral Days*, Strasbourg, France, avril 2010

**Alexandre, H., Smondel, A.**, "Substitution or Complementarity between Information "soft" and Information "hard": Why and Which Effect on Bank Profitability? ", *International AFFI Meeting*, Saint-Malo, France, mai 2010

**Alexandre, H., Smondel, A.**, "Substitution or Complementarity between Information "soft" and Information "hard": Why and Which Effect on Bank Profitability? ", *The INFINITI Conference on International Finance 2010*, Dublin, Irlande, juin 2010

**Ben Amor, I.**, "Effects Of Complex Price Communication On Its Perceived Fairness: Case Of A Sequential Communication Of The Total Price", *39<sup>ème</sup> European Marketing Academy Conference (EMAC)*, Copenhagen, Danemark, 3-4 juin 2010

**Ben Amor, I.**, « Effets de la communication des prix complexes sur l'équité perçue du prix : cas de la séquentialité de la communication du prix », *26<sup>ème</sup> Congrès International de l'AFM*, Le Mans, 5-6 mai 2010

**Benoit-Moreau, F., Larceneux, F., Parguel, B.**, « L'oiseau rend-il la marque plus écolo ? Une analyse des éléments d'exécution substantifs et associatifs en cas de greenwashing publicitaire », *26<sup>ème</sup> Congrès de l'AFM*, Le Mans, 6-7 mai 2010

**Bensadon, D.**, "Strategy of external growth and group managerial tools at Alais, Froges et Camargue (Pechiney) 1921-1939", *32th annual congress of the European Accounting Association*, 17-19 may 2010, Istanbul, Turquie

**Bensadon, D.**, "The introduction of group accounts in French large firm during the sixties: some insight into the real motivations", *35th Economic & Business Historical Society*, Annual Conference, 27- 29 May, Braga, Portugal

**Bensadon, D.**, « Information comptable consolidée et mesure de la position concurrentielle : le cas Pechiney-Ugine-Kuhlmann (1971-1982) », *15<sup>èmes</sup> Journées d'histoire de la comptabilité et du management*, Université Paris-Dauphine, 25 et 26 mars, Paris

**Bensadon, D.**, « Itinéraires convergents des réglementations des comptabilités et des filiales en France (1921-1943) », *3<sup>ème</sup> colloque international Fiscalité, Droit et Gestion*, IAE de Bordeaux, 3 et 4 juin 2010, Bordeaux

**Blanchet, V.**, « Critiques et discours des acteurs du commerce équitable : une analyse structurale », *Congrès de l'ADERSE*, 24-26 mars 2010, Groupe Sup de Co La Rochelle

**Blanchet, V.**, « Quand l'Autre est le même... mais jamais tout à fait » : une lecture postcoloniale du commerce équitable, *Colloque AIMS*, Juin 2010, Luxembourg

**Botton, C.**, "Auctions for racehorses : market, community and practices", *1st Interdisciplinary Market Studies Workshop* organisé par Stockholm School of Economics, Linköpings Universitet et EIASM en Suède, les 3 et 4 juin 2010

**Boughzala, Y., Bouzid, I.**, « Adoption de l'E-achat public et cartographie cognitive : Une étude exploratoire dans une administration française », *15<sup>ème</sup> colloque de l'AIM*, 19-21 Mai 2010, La Rochelle

**Boughzala, Y., Bouzid, I.**, « La dynamique de l'innovation par les alliances stratégiques : les résultats d'une enquête auprès de PME », *XIX<sup>ème</sup>*

*me Conférence de l'AIMS*, 1-4 Juin 2010, Luxembourg

**Brunel, A.**, "Open-Market Share Repurchases and Dividends: Empirical Evidence of Imperfect Substitutability", *Midwest Finance Association 2010 Conference*, Las Vegas, Etats-Unis, mars 2010

**Burlaud, A., Colasse, B.**, « Normalisation comptable internationale : le retour du politique ? », *31<sup>ème</sup> Congrès de l'Association Francophone de Comptabilité*, IAE de Nice, 10-11 mai 2010

**Butori, R., Parguel, B.**, "When students give biased responses to researchers: An exploration of traditional paper vs. computerized self-administration", *EMAC Conference*, Copenhague, Danemark, 1er-4 juin 2010

**Butori, R., Parguel, B.**, « Les biais de réponse chez les étudiants : Impact du mode d'administration du questionnaire et de l'attractivité de l'enquêteur », *26<sup>ème</sup> Congrès de l'AFM*, Le Mans, 6-7 mai 2010

**Canet, E., Roux, L., Szpirglas, M.**, « Quand l'intuition prend le pas sur une expertise détaillée : Le cas des équipes médico-sociales des conseils généraux », *1<sup>ère</sup> journée d'étude Management des Ressources Humaines dans les entreprises du social et de la santé*, Lille, 7 mai 2010

**Casta, J.F., Ramond, O.**, « De la Construction du Résultat Comme Mécanisme de Gouvernance : Quelques Pistes de Recherche », *31<sup>e</sup> Congrès de l'Association Francophone de Comptabilité*, Nice, France, mai 2010

**Casta, J.F., Paugam, L.**, « Mesurer le Capital Organisationnel : Abandonner le Postulat d'Additivité des Valeurs pour Rendre sa Pertinence à l'Approche Patrimoniale ? », *Journée de recherche : « Le Capital Immatériel : Etat des Lieux et Perspectives »*, Montpellier, France, juin 2010

**Chanlat, J-F., Dameron, S., Fischer, T.**, « Table ronde Interculturalité et diversité dans les organisations: comparaison internationale », *Colloque de l'AIMS*, 1-4 juin 2010, Luxembourg

**Chemla, G.**, "Venture Capital, Private Equity, and Corporate Governance", *Judge Business School, University of Cambridge*, janvier 2010

**Chemla, G., Hennessy C.**, "Privately Optimal Securitization and Socially Suboptimal Risk-Sharing", *Rising Stars Conference*, New York, Etats-Unis, mai 2010

**Chemla, G., Hennessy C.**, "Privately Optimal Securitization and Socially Suboptimal Risk-Sharing", *Université de Bath*, juin 2010

- Chemla, G., Hennessy, C.,** "Privately Optimal Securitization and Socially Suboptimal Risk-Sharing", *London Business School*, London, Angleterre, mai 2010
- Chemla, G., Hennessy, C.,** "Privately Optimal Securitization and Socially Suboptimal Risk-Sharing", *Groupe de Travail Risque Long Terme, Chaire Finance et Développement Durable*, mai 2010
- Chemla, G., Hennessy, C.,** "Privately Optimal Securitization and Socially Suboptimal Risk-Sharing", *Conférence Corporate Governance*, Toulouse, France, juin 2010
- Ciampi, C.,** « Le fonctionnement des systèmes de contrôle décrypté à travers l'étude d'un SI », *Atelier doctoral du congrès de l'AFC*, 10 mai 2010
- Ciampi, C.,** « Une interprétation des liens entre modes de contrôle, connaissances et systèmes d'information : le cas d'un groupe d'hospitalisation privée », *Journée d'étude du Contrôle de Gestion du Lemna*, IAE Nantes, 11 février 2010
- Colasse, B.,** « Les organismes français de normalisation comptable : mis en perspective socio-historique de la normalisation comptable « à la française » (1946-2009), *5ème journée d'étude du « réseau thématique 30 – sociologie de la gestion »*, CNAM, 2 juin 2010
- Colasse, B.,** « La crise de la normalisation comptable internationale, une crise intellectuelle », *31ème Congrès de l'Association Francophone de Comptabilité*, IAE de Nice, 10-11 mai 2010
- Compernelle, T.,** « Les tribulations du comité d'audit des Etats-Unis à la France », *Journées d'Histoire, de la Comptabilité et du Management*, mars 2010
- Damart, S., Saïdi-Kabèche, D.,** « De l'organisation virtuelle à l'entreprise face aux mondes virtuels : Une exploration de la notion de virtualité en sciences de gestion », *Conférence de l'AIM*, La Rochelle, 20-21 mai 2010
- David, A.,** "Open Innovation: a design based view", *International Workshop "Where is open innovation going: transactional vs partnership models"*, Université Paris-Dauphine, 4 juin 2010
- David, A.,** « Comment penser la performance innovatrice », *Rencontres de l'Innovation et de la R&D*, Institut d'Etudes Scientifiques, Cargèse, 12-15 mai 2010
- David, A.,** « Smart grids et changement des comportements : une analyse par les théories de l'innovation », *Colloque "Les réseaux électriques du futur"*, Assemblée Nationale, 27 janvier 2010
- David, A., Blanc, F., Monomakhoff, N.,** « Google, cloud, KM 2.0, 5 steps, pilotage durable : retour d'expérience du groupe Valeo », *Conférence de l'AIM*, La Rochelle, 20-21 mai 2010
- Delacroix, E., Guillard, V.,** "Are you an early-bird or a night owl? Why are Diurnal types relevant for marketing?" *39ème European Marketing Academy Conference (EMAC)*, Copenhague, Danemark, 3-4 juin 2010
- Delacroix, E., Guillard, V.,** « Matinal et/ou vespéral ? Étude des consommateurs à être du matin et/ou du soir et impacts sur leurs comportements de consommation », *26ème Congrès de l'AFM*, Le Mans, mai 2010
- Dercourt, V.,** « Voyage au cœur de la diversité française : quelle stratégie de recherche choisir pour étudier la consommation des groupes ethnoculturels minoritaires en France ? », *9ème Journées normandes de recherche sur la consommation*, Rouen, mars 2010
- Draus, S.,** "Does Inter-Market Competition Lead to Less Regulation?", *Université Laval*, Département de finance, Québec, Canada, janvier 2010
- Draus, S.,** "Does Inter-Market Competition Lead to Less Regulation?", *Université Federico II*, Center for Studies in Economics and Finance (CSEF), Naples, Italie, janvier 2010
- Draus, S.,** "Does Inter-Market Competition Lead to Less Regulation?", *Stockholm School of Economics*, département de finance, Stockholm, Suède, février 2010
- Draus, S.,** "Does Inter-Market Competition Lead to Less Regulation?", *Université Cergy-Pontoise*, laboratoire Théorie Economique, Modélisation et Applications (THEMA), France, février 2010
- Draus, S.,** "Does Inter-Market Competition Lead to Less Regulation? ", *Conférence Platform Markets: Regulation and Competition Policy?*, ZEW, MACCI et Université de Mannheim, Mannheim, Allemagne, juin 2010
- Draus, S.,** "Does Inter-Market Competition Lead to Less Regulation? ", *6th CSEF-IGIER Symposium on Economics and Institutions*, Anacapri, Italie, juin 2010
- Draus, S.,** "Does Inter-Market Competition Lead to Less Regulation", *2nd International Conference on the Industrial Organization of Securities Markets*, Deutsche Börse et Center for Financial Studies, Frankfurt, Allemagne, juin 2010



**Draus, S.**, “The Introduction of a Transparent Segment: the Case of the Prime Standard on the Frankfurt Stock Exchange? ”, *PhD workshop, In-sead*, Paris, France, mai 2010

**Farjaudon, A-L.**, « De la comptabilisation au pilotage : le cas des marques », *Journée de Recherche sur Le capital immatériel : Etat des lieux et perspectives*, en partenariat avec l'Association Francophone de Comptabilité, la Faculté d'Economie, le Conseil Scientifique de l'UM1 et la Compagnie Nationale des Commissaires aux Comptes, Montpellier, 18 juin 2010

**Farjaudon, A-L.**, « Valeur marketing et valeur financière de la marque : Vers un modèle intégrateur », *9<sup>th</sup> International conference Marketing trends*, en collaboration avec L. Jaoued, Venise, 21-23 janvier 2010

**Garreau, L., Bandeira de Mello, R.**, « La théorie enracinée en pratique : vers un dépassement de la tension entre scientificité et créativité dans les recherches basées sur la théorie enracinée ? », *Colloque de l'AIMS*, 1-4 juin 2010, Luxembourg

**Garreau, L., Mouricou, P.**, “Drawing on the map: The use of maps to shape sense in project organizations”, *Workshop Talk, Text and Tools in the Practice of Strategy*, Pre-AOM Workshop organisé par le Strategy as Practice Study Group, HEC Montréal, Canada

**Gomez, P.**, “Health regulatory focus: a useful concept to understand consumers' health and nutrition motivation”, *Symposium Nutreating*, Paris, 9 février 2010

**Gomez, P.**, “Nutrition choice in everyday life: a heuristic approach to understanding consumers' evaluations of food products”, *39<sup>th</sup> European Marketing Academy Conference*, Copenhague, 1-4 juin 2010

**Goudey, A., Henriquez, T.**, « Image-prix et analyse des pratiques promotionnelles entre industriels et distributeurs », *26<sup>ème</sup> Congrès International de l'AFM*, Le Mans, 6-7 mai 2010

**Gresse, C.**, “Multi-Market Trading and Market Liquidity: The Post-MiFID Picture”, *Conférence du Conseil Scientifique de l'Autorité des Marchés Financiers*, Paris, France, mai 2010

**Gresse, C.**, “Multi-Market Trading and Market Liquidity”, *Séminaire de Finance de l'Université Catholique de Milan*, Milan, Italie, juin 2010

**Guillard, V.**, “Consumers' tendency to keep objects: definition and measure”, *39<sup>ème</sup> European Marketing Academy Conference (EMAC)*, Copenhague, Danemark, 3-4 juin 2010

**Guillard, V.**, « Mais que vais-je faire de mon bric-à-brac ? » Étude des stratégies des consommateurs lorsqu'ils se souhaitent se débarrasser d'objets dont ils n'ont plus l'utilité, *9<sup>ème</sup> Journées normandes de recherche sur la consommation*, Rouen, mars 2010

**Guillard, V., Monnot, E.**, « Comprendre les motivations et freins des consommateurs à utiliser Internet pour revendre des objets encore utilisables mais dont ils n'ont plus l'utilité » *26<sup>ème</sup> Congrès International de l'AFM*, Le Mans, France, 6-7 Mai 2010

**Hussenot, A.**, “Following the Organizing Over Time: Focus on the Concept of Compromises”, *3<sup>rd</sup> Latin American and European Meeting on Organization Studies*, Argentina, Buenos Aires, April 2010

**Huault, I., Rainelli, H.**, “Changing worlds. From the efficient market model to modern Financial markets”, *CRESC Conference Finance in question, Finance in crisis*, Manchester, 12-14 April 2010

**Joly, V.**, “The Effects of Private Equity-Backing in the European Acquisitions of Unlisted Companies”, *International AFFI Meeting, PhD Symposium*, Saint-Malo, France, mai 2010

**Kahloul, A., Chantiri, R.**, « Les acteurs de la normalisation comptable internationale : entre expertise, représentation et communautés épistémiques », *Congrès de l'AFC*, Nice, 10-12 mai 2010

**Labardin, P.**, « Comprendre le comportement des acteurs dans les faillites à partir de l'évaluation comptable. Une étude dans le département de la Seine (1847-1887) », *Journées d'histoire de la comptabilité et du management*, Paris-Dauphine, mars 2010

**Labardin, P.**, « Je signalais aussi, comme on a trop souvent oublié de le faire, l'irrégularité des livres. Réprimer la mauvaise tenue des comptes (1847-1887) », *Congrès de l'AFC*, Nice

**Labardin, P., Nikitin, M.**, « Pour une théorie « élargie » de la réception », *Congrès de l'AFC*, Nice

**Lautier, D., Galli, A.**, “Dynamic Hedging Strategies: an Application to the Crude Oil Market”, *Séminaire du Cerna, Ecole des Mines ParisTech*, Paris, France, juin 2010

**Lautier, D., Raynaud F.**, “Systemic Risk in Derivative Markets: a Graph-Theory Analysis”, *Séminaire de la Chaire Les Particuliers Face au Risque*, Université Paris Dauphine, Paris, France, mars 2010

- Lautier, D., Raynaud F.**, "The Integration of Derivative Markets: a Graph-Theory Analysis", *International AFFI Meeting*, Saint-Malo, France, mai 2010
- Léger-Jarniou, C.**, « Impact de l'absorption cognitive et de l'influence sociale sur l'acceptation du e-learning par les salariés : une extension du modèle d'acceptation de la technologie », avec M. Kasraoui, *International Business Information Management Conference (14th IBIMA)*, Istanbul, 23-24 Juin 2010
- Léger-Jarniou, C., Viala, C.**, « L'intrapreneuriat : au-delà des discours, quelles pratiques ? », *3èmes Journée Georges Doriot*, EM Normandie, 4-5 mars 2010
- Léger-Jarniou, C., Viala, C.**, « Leviers organisationnels de la dynamique d'innovation intrapreneuriale : relecture théorique du modèle d'Ireland, Kuratko et Morris », *XIX<sup>e</sup> Conférence de l'AIMS*, Luxembourg, 2-4 juin 2010
- Mehouachi, C., Cohendet, P.**, "Disorganizing and Synchronization as Dynamic Capabilities When Creativity Matter", *Strategic Management Society Special Conference*, 17-20 Mars, Levi, Finland
- Mercanti-Guérin, M.**, « La créativité publicitaire représente-t-elle un danger pour les marques ? », *26ème congrès de l'AFM*, Le Mans, 6-7 mai 2010
- Monnot, E., Reniou, F.**, "Over-packaging: from need to wastage? Consumers' ecological concerns towards over-packaged products", *39ème Conférence de l'EMAC*, Copenhague, Danemark, 1-4 Juin 2010
- Monnot, E., Reniou, F.**, « Les suremballages, des emballages superflus pour les consommateurs ? Les pratiques domestiques des consommateurs à l'égard des suremballages », *9èmes Journées Normandes de Recherche sur la Consommation*, Rouen, France, 25-26 Mars 2010
- Monnot, E., Reniou, F.**, « Suremballage : nécessité ou gaspillage ? Les préoccupations écologiques et pratiques des consommateurs à l'égard des suremballages », *26ème Congrès International de l'AFM*, Le Mans, France, 6-7 Mai 2010
- Ostarena, J.**, « Une approche historique de la relation de conseil – le cas de l'intervention de McKinsey au Crédit Lyonnais entre 1970 et 1973 », *XV<sup>e</sup> Journée d'histoire de la comptabilité et du management*, 25-26 Mars 2010, Université Paris-Dauphine
- Pallud, J., Elie-Dit-Cosaque, C.**, « Du virtuel au réel: authenticité en ligne, expérience émotionnelle et intentions de visites », *Conférence de l'Association Information & Management*, La Rochelle, France, 2010 19-21 mai
- Peton, H.**, « L'émergence d'un mouvement social dans le cadre d'une désinstitutionalisation : Le cas de l'amiante en France », *XIXème Conférence de l'AIMS*, Luxembourg, 2-4 juin
- Pez, V.**, « Quand les programmes de fidélité génèrent de l'insatisfaction client : identification des générateurs par la Méthode des Incidents Critiques dans un contexte français », *26ème Congrès de l'Association Française du Marketing*, Le Mans, 6 et 7 mai 2010
- Pez, V., Volle, P.**, « Personnalisation symbolique et reconnaissance », *Colloque Reconnaissance et Marketing - Technologie, Privacy et Relation Client*, Université de Paris Nanterre, 1er avril 2010
- Pezé, S.**, « Le stress vu par les dirigeants ou tenir compte des représentations des acteurs pour améliorer la santé des salariés. », *XIXème Conférence de l'AIMS*, Luxembourg, 2-4 juin 2010
- Pezé, S.**, « Vers des organisations et des managers plus soucieux de la santé au travail ? », *10èmes rencontres sur la prospective des métiers : quel management demain ?*, ESSEC, La Défense (France), 16 mars 2010
- Ramond, O.**, « L'Entreprise, Objet de Transmission Patrimoniale : l'Evaluation Financière à l'Epreuve de la Crise Financière », *Colloque de Droit Notarial*, Maison de la Chimie, France, avril 2010
- Ramond, O., Casta, J.-F.**, "Reporting Bias and Fair Value Measurement: Why Does the Correlation Matter ?", *Manchester Business School*, University of Manchester, Angleterre, avril 2010
- Richard, J.**, "Conservation of capital and biodiversity : different ideologies at stake ; European Commission", *Department of environmental affairs, Bruxelles, Présentation dans le cadre d'une mission pour le compte du Ministère de l'Ecologie (France)*, 4 June 2010
- Richard, J.**, "Meanings and roots of the word accounting, a comparison of 65 languages", *Congrès AFC des historiens de la comptabilité*, 26 mars 2010
- Richard, J.**, « La comptabilité environnementale dans une grande entreprise industrielle : de la théorie à la pratique », Article présenté et accepté pour une publication, en collaboration avec L.Soulerot et D.Gnanzou, *Aderse*, Mai 2010

**Richard, J.,** « Pouvoir, gouvernance et comptabilités environnementales », *Conférence Mines Paris -Tech*, 8 juin 2010

**Richard, J.,** « Pouvoir, gouvernance et comptabilités: une évolution historique et géographique », *Congrès Association française de sociologie (AFS)*, 2 juin 2010

**Safraou-Ouadrani, I., Guiot, D.,** « Les publicités émotionnelles : Quelle efficacité auprès des personnes âgées ? », *26ème Congrès International de l'AFM*, Le Mans, 6 et 7 mai 2010

**Simon A., Pham, H. V.,** "The Impact of Infrastructure Siting Juridical Conflict on Residential Property Values in Paris's Suburban Zones", *Conférence internationale de l'ERES (European Real Estate Society)*, Milan, Italie, juin 2010

**Simon A., Srikhun, P.,** "Geographical Diversification Through Spatial Autocorrelation", *Conférence Internationale de l'ERES (European Real Estate Society)*, Milan, Italie, juin 2010

---

## VIE DE DRM

---

### Evènements

Le Mercredi 26 mai, l'équipe de recherche en marketing de DRM a organisé avec l'AFM (Association Française du Marketing) une conférence réunissant praticiens (directeur du marketing, responsables des études) et académiques de toute la France, « **Atelier de recherche appliquée 2010 : Expériences sensorielles et émotions en marketing : état de la recherche et prospective** »

Le **Premier Colloque Doctoral International sur le thème « Socio-organizational perspectives in management »** a eu lieu à l'Université Paris-Dauphine les 6 et 7 mai 2010. Une dizaine de doctorants de Dauphine, Warwick, Trenton et HEC Montréal ont présenté l'état d'avancement de leur thèse.

Le **3rd Workshop on Financial Market Quality** co-organisé par Carole Gresse (Université Paris-Dauphine), Terry Hendershott (University of California, Berkeley) et Laurent Fournier (NYSE-Euronext) s'est tenu le 25 mai 2010 au locaux de NYSE-Euronext Paris. Le Workshop a été composé de trois sessions : High Frequency Trading, Informed Trading et Illiquid Markets, et s'est terminé par un panel discussion sur le thème "How Dark Should Trading Be? ".

La seconde **'Paris Spring Corporate Finance Conference'**, organisée conjointement par HEC Paris et l'Université Paris-Dauphine s'est tenue les 27 et 28 mai 2010 dans les locaux de la Fédération Bancaire Française (FBF). Cette seconde grande conférence parisienne est organisée par Edith Ginglinger (Université Paris-Dauphine), Ulrich Hege (HEC) et William Megginson (University of Oklahoma). Jean Tirole (Université de Toulouse) en était le keynote speaker. La conférence s'est achevée par une table ronde sur le thème "The Emerging EU Financial Regulatory Regime".

Le **PhD Workshop 'Topics in Corporate Finance'**, organisé par DRM-Finance à l'Université Paris-Dauphine a eu lieu le 26 mai 2010. Christopher Hennessy (London Business School) et Gordon Phillips (University of Maryland) ont donné les cours de "microstructure" et "organisation industrielle" destinés aux doctorants de l'Université Paris-Dauphine, doctorants de l'extérieur et permanents du laboratoire.

De janvier à juin 2010, nous avons accueilli dans le cadre du **Séminaire de Finance du jeudi**, de DRM Finance :

Bill Megginson (University of Oklahoma), "The Value of Investment Banking Relationships: Evidence from the Collapse of Lehman Brothers", 24 juin

Ken L. Bechmann (Copenhagen Business School), "Bad Corporate Governance and Powerful CEOs in Banks", 10 juin

Uday Rajan (University of Michigan), "Corporate Governance and Managerial Reputational Concerns", 6 mai

Jayant Kale (Georgia State University), "Incentives in Managerial Pay and Voluntary Turnover", 15 avril

Michel Habib (Université de Zurich), "Firm Spawning Dynamics", 8 avril

Pierre-Cyrille Hautcoeur (E.H.E.S.S.), "How to regulate a financial market?", 11 mars

Milo Bianchi (PSE), "Financial Development, Entrepreneurship, and Job Satisfaction", 11 février

Terrence Hendershott (UC Berkeley), "Price Pressures", 28 janvier

Frédéric Loss (CNAM), "Optimal Hedging Strategies and Interactions between Firms", 14 janvier

Les **Journées d'Histoire de la Comptabilité et du Management**, organisées à l'Université Paris-Dauphine par Didier Bensadon, Karine Fabre, P. Labardin et Anne Pezet, se sont déroulées les 25 et 26 mars 2010

Les **Rencontres 2010 de l'Innovation et de la R&D**, organisées conjointement par M-Lab, l'IMRI et le CGS de Mines Paristech, se sont déroulées du 12 au 15 mai 2010 à l'Institut Scientifique de Cargèse.

Le **workshop international "Where is open innovation going: transactional vs partnership models"**, organisé conjointement par M-Lab, l'IMRI et la société Hypios, s'est tenu le 4 juin 2010, à l'Université Paris-Dauphine.

Les 28 et 29 juin a eu lieu, au centre de formation continue d'HEC, la **première conférence du Laboratoire de Finance des Marchés de l'Energie**, commun à l'Université Paris-Dauphine, au Crest et à EDF.

Juliane Reineke, University of Cambridge, Jean Yves Mollier, Université de Versailles St Quentin et Grégory Vanel ont donné une conférence dans le cadre des **conférences MOST**.

## Professeurs invités

**Thomas Clark**

**Naveen Donthu**, Georgia States University  
Atlanta

**Hideki Fujii**, Université de Kyoto

**Jayant Kale**, Georgia State University

**Ann Langley**, HEC Montréal

**Aradhana Krishna**, University of Michigan

**Ben Megginson**, University of Oklahoma

**Priya Raghubir**, New-York University

**André Spicer**, Warwick Business School

## EVENEMENTS A VENIR

**COBRA, la conférence internationale de recherche de la RICS** (Royal Institution of Chartered Surveyors), organisme de certification des professions immobilières, aura lieu à Dauphine les 2 et 3 septembre prochain. La conférence COBRA portera sur tous les aspects de la construction, de la gestion, de l'aménagement du territoire et de l'utilisation des différents types de bâtiments. Plus de 300 présentations sont attendues : [www.dauphine.fr/cereg](http://www.dauphine.fr/cereg)

Les 13 et 14 juin 2011 sera organisé le **1er CSEAR France (Congress on Social and Environmental Accounting Research)**.

Les 8-9-10 mai 2013 sera organisé le **congrès de la European Accounting Association** à l'Université Paris-Dauphine. 1800 participants sont attendus.

## ZOOM SUR LES NOUVEAUX MEMBRES DRM (2009-2010)

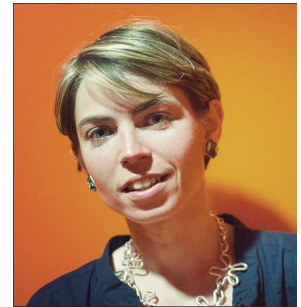
**Hubert de La Bruslerie** a rejoint DRM en septembre 2009. Professeur des Universités, il était auparavant en poste à l'UFR de Gestion de l'Université Paris I Sorbonne. Au cours de sa carrière il s'est intéressé aussi bien à la finance de marché qu'à la finance d'entreprise. Il a écrit plusieurs contributions sur la gestion obligataire, la structure par terme des taux d'intérêt et les taux de change. Actuellement il se recentre sur la gouvernance financière de l'entreprise dans une optique de processus contractuel. Il est responsable de DRM Finance depuis novembre 2009.

**Stéphanie Dameron** est professeur de management stratégique et co-dirige le Master « Politique Générale et Stratégie des Organisations » ainsi que la chaire « Management et Diversité ». Elle est distinguée en 2001 par le prix du meilleur jeune chercheur en management stratégique par l'AIMS puis en 2009 par le prix de la meilleure communication à l'EURAM. Elle est finaliste du "best paper prize for practical implication" en 2009 à la Strategic Management Society. Ses recherches portent sur le développement de relations coopératives dans les réseaux organisationnels. Après avoir travaillé sur les équipes projets et les communautés de pratique, un accent spécifique est mis actuellement sur le stratège dans les organisations et la formation de la stratégie, mais aussi sur les dynamiques concurrentielles dans les systèmes d'enseignement et de recherche en management.

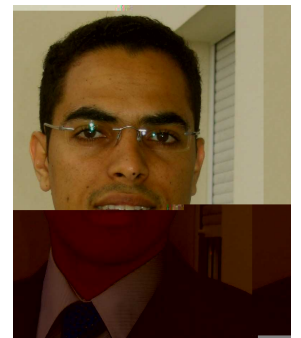
**Albert David** est professeur en sciences de gestion à l'Université Paris -Dauphine, depuis le 1er septembre 2009. Il était auparavant en poste à l'ENS Cachan. Il enseigne en management, théorie des organisations, management de l'innovation. Il a créé et dirige M-Lab, l'une des six équipes de recherche de DRM. Albert David co-dirige le master 2 MTI (Management de la Technologie et de l'Innovation), master en habilitation conjointe avec l'INSTN, l'ENS Cachan, Mines Paristech, avec un partenariat avec l'Ecole Polytechnique.

## Maîtres de conférences

**Florence Benoit-Moreau** a rejoint l'équipe ERMES en septembre 2009. Maître de Conférences spécialisée en Marketing, elle co-dirige le Master CMI (Communication Marketing Intégrée) et assure des cours de Stratégie de Marque et Marketing Fondamental. Diplômée d'HEC, du Master recherche Marketing & Stratégie et titulaire d'un Doctorat de l'Université Paris-Dauphine, elle a tout d'abord exercé en tant que consultante au sein du Boston Consulting Group (BCG). Ses recherches portent sur les relations entre consommateurs et marque, sur la communication sociétale et le greenwashing.



**Christophe Elie-dit-Cosaque** est Maître de Conférences en Sciences de Gestion à l'Université Paris-Dauphine. Il est titulaire d'un Doctorat en Sciences de Gestion de l'Université Paris-Dauphine et d'un Ph.D en Systèmes d'Information de Georgia State University obtenus en cotutelle. Ses thèmes de recherche portent principalement sur l'adaptation des utilisateurs aux systèmes d'information (SI), l'adoption de technologies de l'information et de la communication émergentes et collaboratives, et l'analyse d'aspects sociaux et humains lors de l'implémentation des SI dans les organisations.



**Karine Fabre** est Maître de Conférences à Dauphine depuis septembre 2009. Elle est rattachée à l'équipe de recherche MOST du laboratoire (DRM). Ses travaux portent essentiellement sur l'histoire de la comptabilité.



**Anthony Hussenot** est Maître de Conférences en sciences de gestion. Ses recherches portent sur les processus organisationnels (étude de la structuration des activités collectives) et la socio-matérialité (étude du rôle des objets dans la structuration des activités collectives). Il a soutenu une thèse de doctorat sur le thème de l'appropriation collective des technologies de l'information en 2008. Il a ensuite effectué un post-doctorat au Centre de Recherche Public Henri Tudor au Luxembourg. Ce séjour lui a permis de réaliser une étude sur le processus de conception d'un outil de gestion des compétences dans une banque luxembourgeoise.



**Pierre Labardin** est maître de conférences (chaire de recherche CNRS) depuis le 1<sup>er</sup> septembre 2009. Docteur de l'Université d'Orléans, sa thèse a porté sur l'émergence de la fonction comptable en France. Double qualifié en histoire (section 22) et en sciences de gestion (section 6), ses travaux portent sur l'histoire de la gestion



**Marie-Aude Laguna** a soutenu sa thèse de doctorat à l'Université Paris I Panthéon-Sorbonne au mois de décembre 2008, et a intégré DRM-Finance au mois de Septembre 2009 en tant que Maître de Conférences. Ses travaux en finance portent sur la responsabilité sociale des entreprises et le rôle des média sur les marchés boursiers.

---

## Gestionnaire financier

**Jean-Luc Choukroun** est fonctionnaire titulaire au CNRS, Assistant Ingénieur, catégorie A. Il a été responsable du service de la comptabilité centrale à l'ENPC (Ecole Nationale des Ponts et Chaussées) à Marne la Vallée de 2000 à 2002 ; puis responsable du service de gestion mutualisée de 2002 à 2008 ; et en poste au siège du CNRS en tant que responsable administratif et financier de la mission pour la place des femmes au CNRS de 2008 à 2010. Il a été recruté à DRM pour occuper les fonctions de Gestionnaire de l'unité.



## Ingénieur d'études