

La lettre de DRM

Numéro 5 - Décembre 2011

Responsable de rédaction:

Imane Terrab

Responsable de publication:

Isabelle Huault

Nous remercions Alice Audrezet, Vivien Blanchet, Jérémy Dudek, Anne-Laure Farjaudon, Marie-Aude Laguna, Florence Parent, Sabine Rekik, Christine Vicens et Hien Vu pour leur aide précieuse.

Dans ce numéro :

Prix, distinctions, nominations

2

Thèses et HDR

3

Publications

5

Communications

9

Vie de DRM

13

Lu dans la presse

17

Edito

Cette nouvelle lettre de DRM témoigne de la richesse et de la diversité de nos activités tant en ce qui concerne les publications, les séminaires, les soutenances de thèses, les contrats de recherche et les projets à venir... Ce semestre est également marqué par la réception de prix et distinctions pour les membres de notre unité, à qui nous adressons nos sincères félicitations.

DRM a accueilli de nouveaux membres : un professeur, un maître de conférence, un chargé de recherche CNRS, une nouvelle assistante pour les équipes Most et Ermès, en remplacement d'Elisabeth Pelatan, partie à la retraite.

Les événements de ces dix derniers mois ont été également nombreux: par exemple, la qualité de nos équipes de recherche s'est traduite par la labellisation de PSL comme Initiative d'Excellence, le laboratoire expérimental de Paris Dauphine a été inauguré en novembre, le nouveau volume de *l'Etat des entreprises 2012* auquel de nombreux membres de DRM ont participé, paraît pour la 4ème année consécutive...

Les prochains mois verront l'IAE de Paris, dont les membres ont déjà été associés aux travaux de Ferrières, se rapprocher de Dauphine et de DRM; le nouveau site Web sera opérationnel au Printemps 2012. Nous aurons surtout à travailler sur le dossier d'évaluation de notre unité par l'AERES, ce qui mobilisera l'énergie de chacun pour recenser les publications, mettre en valeur nos axes scientifiques et nos différentes contributions.

Je profite également de cet éditorial pour remercier Emilie Canet qui a assuré avec rigueur et dévouement le secrétariat de rédaction de la lettre DRM ces deux dernières années. Elle est désormais remplacée par Imane Terrab qui a pris le relai pour cette lettre de fin d'année ; je l'en remercie.

Je vous souhaite de joyeuses fêtes de fin d'année, et j'aurai plaisir à vous accueillir au pot de rentrée du laboratoire qui se tiendra le 5 janvier prochain.

Isabelle Huault

Directrice de DRM

PRIX, DISTINCTIONS ET NOMINATIONS

Nicolas Berland devient co-éditeur en chef de la revue CCA (Comptabilité-Contrôle-Audit) à partir du 1er janvier 2012.

Jean-François Casta a été nommé membre du comité scientifique du COFEB (Banque Centrale des Etats de l'Afrique de l'Ouest).

Prix M@n@gement de la meilleure communication du XXème Congrès de l'AIMS 2011 (Nantes, France, du 7 au 9 juin) attribué à **H. Peton et S. Pezé** pour leur communication « Quand le juge bouleverse une pratique institutionnalisée... un nouveau regard sur le pilier régulateur : le cas de la faute inexcusable en France ».

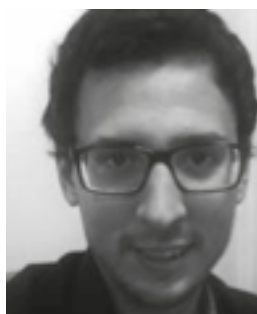
Isabelle Huault a été élue première vice-présidente du CNU, section 6.

Isabelle Huault a été nommée Présidente du conseil scientifique de la Fondation Paris Dauphine.

Ziad Malas et Béatrice Parguel sont deux des trois finalistes du Grand prix BVA de la recherche en Marketing. Ziad Malas pour sa thèse intitulée « Le rapport à l'avenir, déterminant des choix patrimoniaux des personnes âgées », sous la direction de Denis Guiot. Béatrice Parguel pour sa thèse « L'influence de la communication promotionnelle sur le capital de la marque : le cas de la communication promotionnelle en prospectus en grande consommation » sous la direction de Pierre Desmet.

Prix de la Chancellerie des Universités de Paris 2011

Deux lauréats de l'Université de Paris Dauphine (DRM) en Sciences Economiques et Gestion



Le prix Louis Forest en Sciences Économiques et Gestion a été attribué à Monsieur **Antoine BLANC** pour sa thèse sur " Les formes de pouvoir dans la reproduction institutionnelle : le cas de la licence globale en France" .

Résumé : L'institution correspond à un ensemble de règles, de normes et de sens partagés qui structurent durablement la vie sociale. Elle n'est pas pour autant immuable. Des forces s'exercent sur les systèmes sociaux et introduisent du changement. Une question essentielle se pose alors : comment certaines institutions se maintiennent-elles, en dépit de fortes pressions entropiques ?

Pour y répondre, nous construisons un modèle théorique qui entremêle les travaux sur le pouvoir et sur l'institution. Nous étudions ensuite le cas de l'industrie du disque face au projet de licence globale en France. En nous appuyant sur une série d'entretiens semi-directifs et sur une analyse textuelle assistée par ordinateur, nous mettons en évidence l'interaction permanente entre les piliers institutionnels et les efforts des acteurs qui veulent les protéger.

Directeur de thèse : Isabelle HUAULT, Université Paris-Dauphine, DRM



Le prix Aguirre-Basualdo en Sciences Économiques et Gestion a été attribué à Madame **Elisa MONNOT** pour sa thèse

sur « L'expérience d'apprentissage du client: La première utilisation d'un produit-service ».

Résumé : Le développement des compétences a reçu peu d'attention en marketing. Cette thèse explore la dynamique de l'expérience d'apprentissage du client et son hétérogénéité lors de la première utilisation d'un produit-service. Elle vise à comprendre comment les clients développent leurs compétences et apprennent à se servir d'un produit-service.

Sur le plan conceptuel, elle s'appuie sur des travaux pluridisciplinaires sur les compétences, l'apprentissage et les usages des produits. Sur le plan empirique (1) l'étude 1 par entretiens rétrospectifs analyse la façon dont les clients perçoivent leurs expériences de première utilisation d'un produit-service, (2) l'étude 2, une enquête expérimentale par observations filmées et entretiens, détermine les trajectoires qu'ils suivent pour apprendre à s'en servir. Des recommandations sont formulées pour améliorer les stratégies de formation et d'assistance à l'usage des entreprises.

Directeur de thèse : Pierre VOLLE, Université Paris-Dauphine, DRM

THESES SOUTENUES

Caroline Ardelet, « Les parfums rendent-ils toujours les lieux et les produits plus attractifs ? Le rôle de l'imagerie mentale », le 28 novembre 2011, sous la direction de Christian Pinson et Eva Delacroix.

Bérengère Brial, « Téléprésence, nouvelles sociabilités et stratégies identitaires dans l'expérience de consommation en ligne », le 26 octobre 2011, sous la direction de Pierre Volle.

Camille Chédotal, « Le rôle de la culpabilité dans le marketing de la collecte de fonds : influence sur le comportement de don des particuliers », le 29 novembre 2011, sous la direction de Christian Pinson et de Sophie Rieunier.

Benoît Gérard, « La sociabilité et la participation : deux impératifs de la cohésion et de la cohérence dans les groupes organisés », le 22 novembre 2011, sous la direction de Michel Fiol.

François Goxe, « Communautés d'affaire et réseaux sociaux: facteur de développement pour l'internationalisation des entreprises ? Cas des entrepreneurs de PME françaises en Chine », le 27 juin 2011, sous la direction de Pierre Romelaer.

Aline Hrasciniec Salierno, « L'intention de mobilité internationale professionnelle après le diplôme des étudiants : cas de 2 grandes écoles », le 10 novembre 2011, sous la direction d'Eric Pezet.

Michèle Kosremelli, « La collaboration interprofessionnelle : cas d'un service de pédiatrie d'un hôpital universitaire au Liban », le 27 juin 2011, sous la direction de Pierre Romelaer.

Anne Portier-Maynard, « La fabrique de programmes de recherche incitatifs innovants », le 22 septembre 2011, sous la direction d'Albert David.

Luc Paugam, « Valorisation et Reporting du goodwill : enjeux théoriques et empiriques », le 1er décembre 2011, sous la direction de Jean-François Casta.

Antoine Richard, « La rémunération des dirigeants et la gouvernance d'entreprise: une modélisation de la controverse contemporaine (2000-2010) », le 6 septembre 2011, sous la direction de Jean-François Chanlat.

Céline Stamboli, « Le rôle de la nostalgie du pays d'origine dans le processus d'acculturation des immigrés et ses effets sur la consommation : Le cas des immigrés turcs en France », le 13 juin 2011, sous la direction de Denis Guiot.

Benjamin Taupin, « Le maintien institutionnel comme travail de justification. Le cas de l'industrie de la notation de crédit », le 12 octobre 2011, sous la direction d'Isabelle Huault.

Thimotée Waxim, « Salariés, performance et gouvernance des entreprises », le 9 novembre 2011, sous la direction d'Edith Ginglinger.

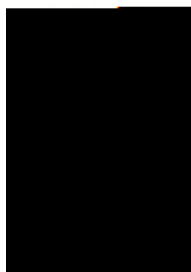
HDR SOUTENUES

Frédéric Godart, « Les marchés comme constructions sociales émergentes », Septembre 2011, Coordinatrice des travaux: Isabelle Huault.

Fabian Muniesa, « The Provoked Economy: Economic Reality and the Performative Turn », Septembre 2011, Coordinatrice des travaux: Isabelle Huault.

PUBLICATIONS

Derniers ouvrages parus



DRM, L'Etat des entreprises 2012, sous la direction de **Nogatchewsky, G. et Pezet, A.**, La découverte, col. **Repères Gestion**

Pour la quatrième année consécutive, DRM propose dans ce « Repères » un regard pluriel sur le monde des entreprises en mettant l'accent sur les enjeux et tendances actuels. Parmi les sujets traités cette année, des questions variées liées à l'actualité des organisations sur l'apprentissage, l'activité des infonoutes, l'éthique, l'absentéisme ou encore les open spaces. Des références bibliographiques sont fournies à la fin de chaque contribution et l'ouvrage s'achève par une chronologie des événements récents. L'ensemble fournit une synthèse actualisée, un véritable état annuel des entreprises

Les auteurs : David Abonneau, Gregor Bouville, Éric Campoy, Olivier Charpateau, Stéphane Debenedetti, Colette Depeyre, Anthony Hussenot, Pierre Labardin, Fabrice Larceneux, Françoise Quairel-Lanoizelée, Florent Noël et Géraldine Schmidt.

Babeau, O., **La transgression ordinaire**, ESKA, Paris, 2011. **Gestion**

Aucune entreprise n'échappe à la transgression de ses règles par ses membres.

Stigmatiser en bloc

ces écarts à la norme serait cependant une erreur. En dépit d'une vision classique qui, de façon contradictoire, nie l'existence des transgressions tout en les pourchassant, ce livre s'efforce d'inscrire à la suite des nombreux auteurs qui ont souhaité montrer que toutes les transgressions n'étaient pas nuisibles au fonctionnement d'une organisation.

Ce livre invite à une réflexion sur les transgressions qui ont lieu dans les organisations et plus particulièrement sur celles qui peuvent être considérées comme non seulement inévitables, mais surtout, en un sens, bénéfiques.

Ces « transgressions ordinaires » ont pour caractéristiques d'être répandues, quotidiennes et connues de tous.





Bouquin, H., Les fondements du contrôle de gestion, 4ème édition, P.U.F. « Que sais-je? », Paris, 2011.

Le contrôle de gestion, un des fondements du management et de la performance des entreprises, permet de gagner en visibilité et de donner un sens aux actions des différents acteurs de l'entreprise. Issu de la comptabilité industrielle, il apparaît à présent comme un moyen de maîtriser la complexité des organisations et de mobiliser les compétences. Cet ouvrage explique les raisons de l'apparition du contrôle de gestion, en retrace l'émergence et l'histoire. Il met en évidence les hypothèses sous-jacentes de ce dispositif de management, les limites qu'il a rencontrées et son évolution.



Dameron, S, Durand, T., Redesigning Management Education and Research, Challenging Proposals from European Scholars, Edward Elgar, 2011.

The field of management education and research has become an industry of its own – an industry with fierce international competition in a global arena. Here, the authors argue that a series of mechanisms has led to mimicking and thus strategic convergence among business schools. The authors further argue that this has resulted in a loss of relevance and diversity of the management knowledge produced and taught in a multipolar world. They view this as counterproductive to business schools, students, firms, societies and other stakeholders, including scholars themselves.

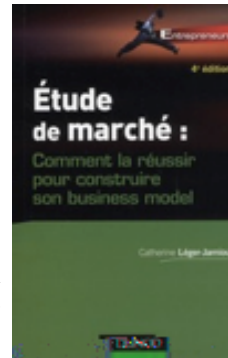
Contributors include: O. Basso, P.-J. Benghozi, J. Brabet, E. Cornuel, S. Dameron, B. de Montmorillon, P.P. Dornier, T. Durand, E. Godelier, A. Hatchuel, R. Laufer, A.C. Martinet, P. McKiernan, J.-P. Mounier, M. Payaud, R. Perez, D. Tourish.

Léger-Jarniou, C., Étude de marché, Dunod, coll. Entrepreneurs, 4ème édition, octobre 2011.

Étape capitale dans un projet de création d'entreprise, l'étude de marché vous

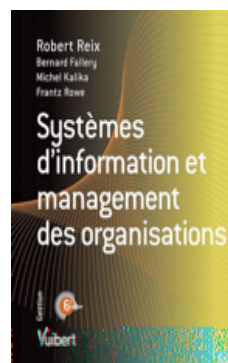
permettra de valider l'existence d'un marché et d'être sûr que votre produit ou service réponde de façon durable à la demande d'une clientèle solvable.

Cet ouvrage développe une méthodologie en 3 étapes pour réussir l'étude de marché, rouage essentiel du business plan de votre entreprise : comprendre les grands principes, l'enjeu et les étapes de l'étude de marché, réaliser son étude de marché grâce à des méthodes précises, des avis d'experts, des entretiens avec les futurs clients et le calcul du chiffre d'affaires prévisionnel, comment déterminer son mix-marketing et assurer la pérennité de la nouvelle entreprise. Cette quatrième édition, au contenu entièrement restructuré, vous donne toutes les clés pour comprendre la relation entre étude de marché, business model et business plan.



Reix, R., Kalika, M., Fallery, B. et Rowe, F., Systèmes d'Information et management des organisations, Vuibert, 6ème édition, septembre 2011.

Bernard Fallery, Michel Kalika, Frantz Rowe, trois spécialistes des systèmes d'information, ont réalisé une refonte complète du manuel de références de Robert Reix. À l'heure du cloud computing, de l'explosion des réseaux sociaux, de la croissance du commerce en ligne et des applications mobiles, il convenait de mettre à jour ce manuel, le classique du domaine. Il est conçu pour préparer des responsables à la gestion des systèmes d'information.



LA LETTRE DE DRM

Il se situe dans une perspective résolument managériale - de la définition de la stratégie aux choix concrets d'organisation - et présente sous une forme accessible et rigoureuse l'essentiel des connaissances nécessaires pour aborder les principaux problèmes posés aux organisations par l'usage des technologies de l'information (progiciels de gestion, Internet, commerce électronique, etc.). Ce manuel s'adresse aux enseignants et étudiants en systèmes d'information, en second cycle et Master, ainsi qu'aux managers et cadres en fonction désireux d'actualiser leurs connaissances.



Volle, P., Isaac, H.,
E-commerce – De
la stratégie à la
mise en œuvre
opérationnelle,
2ième édition,
Pearson, Paris,
2011.

Cet ouvrage propose une synthèse pluri-disciplinaire nécessaire à l'appréhension du commerce électronique. Il traite des questions stratégiques, informatiques, organisationnelles, marketing, managériales et juridiques.

Généraliste dans son contenu, il aborde le commerce électronique selon les types d'entreprises (industriels, distributeurs physiques, e-marchands) et analyse les différents modèles d'affaires en ligne (business models) avant de présenter la stratégie de distribution multi-canal, mixant réseaux électroniques et traditionnels.

Après avoir exposé les enjeux technologiques des infrastructures techniques du commerce électronique, les auteurs s'intéressent aux processus qui conduisent la visite d'un internaute à une commande en ligne (trafic, interface, conversion et fidélisation).

Ils présentent les aspects logistiques et le développement du chiffre d'affaires d'un site marchand au travers d'une politique de relation client. Le contenu de l'ouvrage repose aussi bien sur des résultats issus de la recherche scientifique que sur des cas pratiques réels issus des expériences françaises, européennes et internationales. Chaque chapitre propose des cas et des exemples illustratifs, ainsi que des exercices de révision, une bibliographie et une webographie d'approfondissement des thèmes développés dans le chapitre. A la fin de sa lecture, le lecteur sera en mesure de développer un projet opérationnel de commerce électronique en B2C ou en B2B. Cette 2e édition propose un contenu mis à jour et enrichi sur les dernières évolutions du domaine.

Chapitres d'ouvrages collectifs

Challe, O., « Variations linguistiques ou variantes spécialisées ? », in *Variétés, variations et formes du français*, in Bertrand Olivier et Schaffner Isabelle, Presses de l'Ecole Polytechnique 2011, pp. 155-168.

Dameron, S., « Les dirigeants oublient-ils le long terme ? », in E. Lamarque (dir.), *La gouvernance des entreprises, les questions qui dérangent*, Editions Eyrolles, 2011.

Déjean, F., Le Theule, M.A., Oxibar, B., « Drivers of Socially Responsible Investment in the French Financial Market », in Sun, W., Louche, C., Pérez, R. (ed.), *Finance and Sustainability: Towards a New Paradigm? A Post-Crisis Agenda*, Critical Studies on Corporate Responsibility, Governance and Sustainability, Volume 2, Emerald Group Publishing Limited, 2011, pp.145-167.

Depeyre, C., Jacquet, D., « Valorisation financière des stratégies : le problème du credibility gap », in Dauphine Recherches en Management (ed.), *L'Etat des entreprises 2012*, Repères, La Découverte, 2011, pp. 51-62.

- Farjaudon, A.L.**, « Les implications managériales de la comptabilisation des marques : le nouveau rôle du contrôleur de gestion », in *Le capital immatériel de l'entreprise, Un défi pour les comptables et managers*, coordonné par Walliser, E., et Bessieux-Ollier, C. Editions EMS, 2011, pp. 79-96.
- Jouaber, K., Jouini, E.**, « La finance islamique est-elle une finance durable ? », in *La Finance durable: une nouvelle nance pour le XXIe siècle*, sous la direction de Grandin, P., Saidane, D., éditions Revue Banque, septembre 2011.
- Labardin, P.**, «Accounting and the words to tell it: a historical perspective», in *French Accounting History*, sous la direction de Levant, Y., De la Villarmois, O., Routledge, 2011.
- Labardin, P.**, «Les open spaces», in Dauphine Recherches en Management (ed.), *L'Etat des entreprises 2012*, Repères, La Découverte, 2011, pp.79-88.
- Larceneux, F., Debenedetti, S.**, « Le pouvoir des infonantes. Comment les commentaires des internautes influencent l'achat », in. Dauphine Recherches en Management (ed.), *L'Etat des entreprises 2012*, Repères, La Découverte, 2011, pp. 32-39.
- Lautier, D., Raynaud, F.**, « Systemic risk in derivative markets: an empirical assessment through network analysis », in *Derivative securities pricing and modelling*, J. Batten and N. Wagner (ed.), Emerald Publishing, à paraître.
- Lautier, D., Simon, Y.**, « Les marchés dérivés énergétiques », in *Les nouveaux défis de l'énergie : climat, économie et géopolitique*, Economica, JM Chevalier et P. Joffreon (Ed.), 2ème éd., septembre 2011, pp. 243-269.
- Léger-Jarniou, C.**, « L'utilisation des technologies de l'information dans les PME », in *Grand Livre de l'Economie PME*, 2ème édition, décembre 2011.
- Paradeise, C., Thoenig, J.C.**, «Réformes et ordres universitaires locaux», in Felouzis, G., Hanhart, S., (ed.), *Gouverner l'éducation par les nombres ? Usages, débats et controverses*, Bruxelles, De Boeck, 2011, pp. 33-52.
- Pezé, S.**, « Cas Formadultes : anticiper les effets d'un projet sur les conditions de travail », in Campoy, E., Maclouf, E., Mazouli, K., Neveu, V. (dir.), *Gestion des Ressources Humaines* (2nd éd.), Pearson, 2011, pp. 227-232.
- Pezé, S.**, « Cas Madote : le rôle du manager concernant les conditions de travail de son équipe », in Campoy, E., Maclouf, E., Mazouli, K., Neveu, V. (dir.), *Gestion des Ressources Humaines* (2nd éd.), Pearson, 2011, pp. 232-238.
- Thoenig, J.C.**, « Territorial Administration and Political Control. Decentralization in France Trapped by Localism », in R.A.W. Rhodes (ed.), *Public Administration: 25 Years of Analysis and Debate*, London, Wiley-Blackwell, August 2011, pp. 174-196.
- Viala, C., Léger-Jarniou, C.**, «Implementation of the corporate entrepreneurial innovation dynamic in organizations», in *Technology, Entrepreneurship & Change*, sous la direction de Lucio Cassia, Tommaso Minola, & Stefano Paleari, Elgar Pub., 2011, pp.255-295.
- Volle P.**, « Marketing : comprendre l'origine historique », in *MBA Marketing*, édité par Lehu, J.M., Editions d'Organisation, Eyrolles, Paris, 2011, pp. 23-45.

Articles dans revues à comité de lecture

- Ardelet, C., Brial, B.**, « Influence des recommandations d'internautes : Le rôle de la présence sociale et de l'expertise », *Recherche et Applications en marketing*, à paraître.
- Berland, N., Essid, M.**, « Les impacts de la RSE sur les systèmes de contrôle », *Comptabilité, Contrôle, Audit*, tome 17, Vol. 2, septembre 2011, pp. 59-88.
- Cvitanic, J., Jouini, E. Malamud, S., Napp, C.**, « Financial Markets Equilibrium with Heterogeneous Agents », *Review of Finance*, à paraître.
- Darolles, S., Fan, Y., Florens, J.P., Renault, E.**, « Nonparametric Instrumental Regression », *Econometrica*, 79, Septembre 2011, pp.1541-1565.
- Darolles, S., Vaissie, M.**, « The Alpha and Omega of Fund of Hedge Fund Added Value », *Journal of Banking and Finance*, 2011, à paraître.
- Delacroix, E., Guillard, V., Darpy, D.**, « Le consommateur radin : économe, avare ou malin », *Management et Avenir*, 2011, à paraître.
- De Vaujany, FX.**, « Paradigm Change or Citation Market? A Longue Durée View of Management Writing », *Journal of Management History*, 2011, à paraître.
- Durand, T., Dameron, S.**, « Where Have all the Business Schools Gone ? », *British Journal of Management*, Vol. 22, 2011.
- Farjaudon, A-L., Soulerot, M.**, « La gestion du dilemme exploitation/exploration en pratique : le cas d'une entreprise de produits de grande consommation », *Management et Avenir*, n°42, pp. 13-32, 2011.
- Ginglinger, E., Megginson, W., Waxin, T.**, « Employee Ownership, Board Representation, and Corporate Financial Policies », *Journal of Corporate Finance*, 17, septembre 2011, pp. 868-887.
- Huault, I., Rainelli, H.**, « A market for weather derivatives ? Conflicting metrics, attempts at compromise and limits to commensuration », *Organization Studies*, Vol 32, n°10, Octobre 2011, pp. 1395-1419.
- Huault, I., Chauvet, V., Chollet, B., Soda, G.**, « The Contribution of Network Research to Managerial Culture and Practice », *European Management Journal*, Vol 29, n°5, 2011, pp. 319-334.
- Huault, I., Perret, V.**, « Critical management education as a vehicle for emancipation. Exploring the philosophy of Jacques Rancière », *M@n@gement*, à paraître.
- Jouini, E., Napp, C.**, « Unbiased Disagreement in Financial Markets, Waves of Pessimism and the Risk-Return Tradeoff », *Review of Finance 15 (3)*, 575-601.
- Labardin, P.**, « Accounting prescription and practice in nineteenth century France. An analysis of bankruptcy cases », *Accounting History Review*, Vol.21, n°3, 2011, pp.263-283.
- Le Foll, G.**, « A propos du trading haute fréquence », *Analyse Financière*, n°41, Octobre-Novembre-Décembre 2011.
- Paugam, L., Casta, J.F.**, « Book Review, "Accounting for Goodwill", Andrea Beretta Zanoni, Routledge Taylor and Francis, 2009 », *International Journal of Accounting*, n° 46, 2011, pp. 351-360.
- Pozzebon, M., Petrini, M., Bandeira de Mello R., Garreau L.**, « Unpacking researchers' creativity and imagination in grounded theorizing: An exemplar from IS research », *Information et Organization*, vol. 21, n°4, 2011, pp. 177-193.
- Volle, P., Moati, P.**, « L'engagement des distributeurs dans le processus de développement d'une compétence marketing : le cas français entre 1990 et 2010 », *Entreprises et Histoire*, 64, 2011.

Autres publications

Chirobokov, V., Altukhova, Y., « Dispositions méthodiques d'appui d'informations sur l'agriculture durable » (en russe), in « *Perfectionnement de comptabilité, d'analyse et de contrôle en tant que mécanismes des ressources d'information pour le développement économique durable* », 2 vol., Vol.1/ sous la rédaction de Pankova, D.A., Veguera, S.G., Novopolotzk : PGU, 2011, p.96-98.

De Vaujany, FX., « Du retour de la matérialité dans l'étude des organisations: une réflexion sur la conférence EGOS 2011 », *Libélio*, à paraître.

Fonteny, E., « Les réponses apportées par l'AMF aux nouvelles formes de délinquance financière », *Lettre économique et financière, AMF*.

Gueguen, S., Ramond, P., « La flexibilité financière », *Lettre Vernimmen*, n°102, novembre 2011.

Gresse, C., « La consolidation des bourses mondiales : motivations et perspectives », *Option Finance*, n°1124, 2011.

Kalika, M., Hertrich, S. et Mayrhofer, U., « Cas DANONE, un leader mondial », *CCMP*, juin 2011.

Maniak, R., Depeyre, C., « Etat des pratiques sur les plateaux d'innovation ouverte », *rapport de recherche pour le Conseil Général de l'Armement*, Paris, septembre 2011.

COMMUNICATIONS

Alexandre, H., « Banking relationship and syndicated loans during the last financial crisis », *Midwest Finance Association*, Chicago, Etats-Unis, mars 2011.

Altukhova, Y., « Les philosophies de développement durable en comptabilité agricole », *1st Congress on Social and Environmental Accounting Research*, Université Paris Dauphine, Paris, France, les 13 et 14 juin 2011.

Asplund, C.J., Léger-Jarniou, C., Tegtmeier, S., « Emerging Students Entrepreneurship - From Ideas to Opportunities - Comparative study in France, Germany and Sweden », *ICSB*, Stockholm, Suède, du 15 au 18 juin 2011.

Belot, F., « Excess control rights and corporate acquisitions », *Financial Management Association*, Porto, Portugal, juin 2011.

Blanc, A., « L'acteur et le maintien institutionnel : l'industrie de la musique enregistrée durant un épisode critique », *XXème Conférence de l'AIMS*, Nantes, France, du 6 au 8 juin 2011.

Blanc, A., Huault, I., « Against the digital revolution ? Institutional maintenance and artifacts in the French recorded music industry », *27ème Colloque EGOS*, Gothenburg, Suède, du 7 au 9 juillet 2011.

Blanchet, V., « The two faces of Janus: a postcolonial reading of the fair trade ambivalence », *27ème Colloque EGOS*, Gothenburg, Suède, du 7 au 9 juillet 2011.

Bouville, G., « Les déterminants organisationnels des formes d'absentéisme : une analyse comparative entre les jeunes et les seniors », *La gestion des âges: un autre regard*, Université de Liège, Belgique, les 8 et 9 décembre 2011.

Bouville, G., « Work organization and intent to leave : a relationship-dependent on work status? », *27ème Colloque EGOS*, Gothenburg, Suède, du 7 au 9 juillet 2011.

Bouville, G., Campoy, E., « Les déterminants organisationnels d'une GRH "anti-bienveillante" : le cas du harcèlement moral », *XXII° Congrès de l'AGRH « Vers une GRH bienveillante »*, Euromed Marrakech, Maroc, du 26 au 28 octobre 2011.

Canet, E., Challe, O., David, A., Trotignon, C., « The construction of discourses on management techniques. Exploratory study based on a snapshot of the consultants' discourses on "5 steps" », *27ème Colloque EGOS*, Gothenburg, Suède, du 7 au 9 juillet 2011.

- Chanlat, J.-F.**, « Sur les discriminations et la gestion de la diversité en France », *Baromètre Chaire Management et Diversité et la CEGOS*, Présentation des résultats de l'enquête 2011, 28 juin 2011.
- Chanlat, J.-F.**, « Les études critiques en management : un regard historique », *Colloque international, "Communications - organisations et pensées critiques"*, Université de Lille 3 Charles de Gaulle, France, 5 juillet 2011.
- Chanlat, J.-F.**, « Management et diversité : le cas de la France », *Symposium international Management et diversité, Constats, défis et futur*, Université Paris-Dauphine, France, les 20 et 21 octobre 2011.
- Chanlat, J.-F., Alami, R.**, « Paradoxes et défis interculturels en matière de gestion : le cas des managers marocains formés en Occident en poste au Maroc », *22ème congrès de l'AGRHR*, Marrakech, Maroc, du 26 au 28 octobre 2011.
- Chanlat, J.-F., Banon, P.**, « Le fait religieux dans les organisations: principaux constats et proposition d'un modèle d'analyse et d'action pour le contexte français », *22ème congrès de l'AGRHR*, Marrakech, Maroc, du 26 au 28 octobre 2011.
- Chanlat, J.-F., Djabi, M.**, « L'identification des membres à l'organisation en période de changement radical, le cas de la SNCF », *Congrès de l'AIMS*, Nantes, France, du 7 au 9 juin 2011.
- Dameron, S. & Durand T.**, « Strategies for Business Schools in a multi-polar world », *31st Strategic Management Society Annual Conference (SMS)*, Miami, Etats-Unis, novembre 2011.
- Dameron, S., Torset, C.**, « Les stratégies face à la stratégie. Tensions et pratiques », *XIXème conférence de l'Association Internationale de Management Stratégique (AIMS)*, Nantes, France, juin 2011.
- Darolles S., Gouriéroux, C., Gagliardini, P.**, « Survival of Hedge Funds: Frailty vs Contagion », *International Conference on Stochastic Analysis and Applications*, Hammamet, Tunisie, du 10 au 15 octobre 2011.
- Darolles S., Jay, E., Duvaut, P., Gouriéroux, C.**, « lq-regularization of the Kalman filter for exogenous outlier removal: application to hedge funds analysis », *Computational and Financial Econometrics (CFE'11)*, Senate House, University of London, Royaume Uni, du 7 au 19 décembre 2011.
- Debenedetti, A., Debenedetti, S., Mencarelli, R.**, « 'CCT goes to museum' : a falkian model of young adults' museum going and experience », *11ème Conférence de l'Association Internationale de Management des Arts et de la Culture*, Anvers, Belgique, du 3 au 6 juillet 2011.
- Debenedetti, S., Larceneux, F.**, « Professional experts and ordinary consumers, judgments of motion pictures: convergence or divergence? », *11ème Conférence de l'Association Internationale de Management des Arts et de la Culture*, Anvers, Belgique, du 3 au 6 juillet 2011.
- Depeyre, C.**, « Processes and industry turning points. Critical phases at the actors' and market's levels », *27ème Colloque EGOS*, Gothenburg, Suède, du 7 au 9 Juillet 2011.
- Drouhin, P.A., Simon, A.**, « Forward Curve Risk Factors Analysis in the UK Real Estate Market », *AREUEA*, Corée du Sud, 2011.
- Dudek, J.**, « Liquidity Contagion : a look at Emerging Markets », *5th CSDA International Conference on Computational and Financial Econometrics (CFE'11)*, Senate House, University of London, Royaume Uni, du 7 au 19 décembre 2011.

- Dunes, M.**, « Une analyse de contenu sectorielle des pratiques d'évaluation de la performance marque dans le système de management de marque des entreprises », *Colloque International de l'Université de Reims sur le thème « Performance et institutions : de la science au pluralisme »*, les 17 et 18 novembre 2011.
- Dupuis, X.**, « El patrimonio cultural, ¿polo de desarrollo turístico y económico? », *Secrétariat à la culture de la ville de Buenos Aires*, Argentine, 7 septembre 2011.
- Dupuis, X.**, « Anclaje territorial y puesta en red, claves de la valorización del patrimonio », *Encuentro sobre gestión cultural y economía de la cultura*, Facultad de Ciencias Económicas, Universidad de Buenos Aires, Argentine, 6 septembre 2011.
- Farjaudon, A-L., Morales, J.**, « In search of consensus. How accountants enforce legitimate definitions to establish and reproduce symbolic domination », *Critical Perspectives on Accounting Conference*, Floride, Etats-Unis, du 10 au 12 juillet 2011.
- Garreau L., Mouricou, P.**, « La fabrique de la stratégie dans un projet immobilier : Construire du sens sur la base de représentations visuelles », *Association Internationale de Management Stratégique (AIMS)*, Nantes, France, juin 2011.
- Ginglinger, E.**, « Actionnariat salarié: quel impact sur les performances et les décisions financières des entreprises », *Autorité des Marchés Financiers*, 9 décembre 2011.
- Gomez, P.**, « Do Health Claims Always Lead to Obesity? The Role of Consumers' Lay Theories About Low-nutrients Food in Quality and Quantity Estimation », *North American Conference of the Association for Consumer Research*, Saint-Louis, Missouri, Etats-Unis, du 13 au 16 octobre 2011.
- Gomez, P., Borges, A.**, « Does a Product Category Have a Motivational Orientation? Effects on Health Message Efficacy », *North American Conference of the Association for Consumer Research*, Saint-Louis, Missouri, Etats-Unis, du 13 au 16 octobre 2011.
- Gresse, C.**, « Effects of the Competition between Multiple Trading Platforms on Market Liquidity: Evidence from the MiFID Experience », *FMA annual conference*, Denver, Colorado, Etats-Unis, du 15 au 18 juin 2011.
- Grisard, C., Blanchet, V.**, « Le social business ou "la pauvreté au musée" : une déconstruction », *AIMS*, Nantes, du 7 au 9 juin 2011.
- Huault, I., Rainelli, H.**, « Transforming financial OTC markets. Struggles around categories », *27ème Colloque EGOS*, Gothenburg, Suède, du 7 au 9 juillet 2011.
- Jay, E., Duvaut, P., Darolles, S., Gourieroux, C.**, « Regularization of the Kalman filter for exogenous outlier removal: application to hedge funds analysis », *Fourth International Workshop on Computational Advances in Multi-Sensor Adaptive Processing (CAMSAP 2011)*, Puerto Rico, du 13 au 17 décembre 2011.
- Jouaber, K., Ben Salah, M., Rigobert, M.J.**, « The Performance of Islamic Investment: The case of Dow Jones Islamic Indexes », *Workshop Ethical Finance & Governance*, Paris, France, 16 décembre 2011.
- Journoud, S., Pezé, S.**, « La formation des managers aux risques psychosociaux est-elle sur la bonne voie ? », *Journée de recherche du L@rem*, Evry, France, 24 juin 2011.
- Lautier, D., Raynaud, F.**, « Systemic risk in derivative markets: an empirical assessment through network analysis », *Séminaire de recherche EDF R&D*, 24 juin 2011, *Econophysics*, Kolkata VI, Inde, du 20 au 25 octobre 2011, *Deuxième journée des chaires de l'Institut Louis Bachelier, Atelier nance et développement durable*, Paris, France, 4 juillet 2011.
- Le Fol, G.**, « When Market Illiquidity Generates Volume », *First Meeting of ANR Econom&Risk*, Orléans, France, les 20 et 21 octobre 2011.
- Léger-Jarniou, C.**, « Reconnaissance d'opportunités et processus émergent chez les étudiants entrepreneurs », *Colloque de l'Académie de l'Entrepreneuriat et de l'Innovation*, Paris, France, du 13 au 15 octobre 2011.
- Léger-Jarniou, C., Bjerke, B.**, « Searching for truffles! Identifying, Creating and Developing Entrepreneurial Opportunities », *ICSB*, Stockholm, Suède, du 15 au 18 juin 2011.

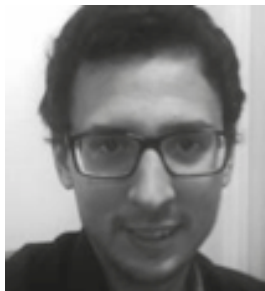
- Le Manh, A., Ramond, O.**, «Determining a consistent set of financial reporting standards : a research note based on the IASB-FASB Conceptual Framework Revision », *SASE, Congrès de la revue, Accounting, Economics and Law*, Universidad Autonoma de Madrid, Espagne, 24 juin 2011.
- Mehouachi, C., Cohendet, P.**, «Building dynamic capabilities through organizational design », *31ème Conférence annuelle de la Strategic Management Society 2011*, Miami, Etats-Unis, du 6 au 9 novembre 2011.
- Mehouachi, C., Cohendet, P.**, «Processes of business model innovation in the video games industry», *27ème Colloque EGOS*, Gothenburg, Suède, du 7 au 9 juillet 2011.
- Mehouachi, C.**, « Toward a better understanding of network governance: a value based approach », *Conférence ASQ-HEC-OMT sur 'Coordination within and among organizations'*, Paris, France, du 13 au 14 juin 2011.
- Minchella, D.**, « L'agence centrale de la Société Générale : un espace sous surveillance», *Colloque Architecture Bancaire : entre le Beau et l'Utile*, Institut National de l'Histoire de l'Art, Jeudi 17 novembre 2011.
- Notais, A., Perret, V.**, « Les jeux de la distance et de la proximité : une approche spatiale du parcours de mobilité interne», *5ème atelier Stratégies, Espaces et Territoires*, « *La mobilité spatiale dans les stratégies d'entreprises : Vertu cardinale ou pomme de discorde ?* », Sceaux, France, le 25 Novembre 2011.
- Peton, H., Blanc, A.**, « The interplay of agencies in institutional disruption: The slow death of asbestos in France », *71st Academy of Management Meeting (AOM)*, San Antonio, Etats-Unis, 2011.
- Peton, H., Pezé, S.**, « Quand le juge bouleverse une pratique institutionnalisée... un nouveau regard sur le pilier régulateur : le cas de la faute inexcusable en France», *XXème Congrès de l'AIMS*, Nantes, France, du 7 au 9 juin 2011.
- Pezé, S.**, « Becoming oneself through trials: a framework for identity work research », *7th International Critical Management Studies (CMS) Conference*, Naples, Italie, du 11 au 13 juillet 2011.
- Pezé, S.**, « Thinking the unthinkable: managerialization of work related suicides as a framing process », *27ème Colloque EGOS*, Gothenburg, Suède, du 7 au 9 juillet 2011.
- Pezé, S., Journoud, S.**, « Quelles formations pour positionner les managers comme acteurs de santé mentale ? », *XXIIème Congrès de l'AGRH*, Marrakech, Maroc, du 26 au 28 octobre 2011.
- Raynaud, F., Lautier, D.**, «Collective dynamics in complex systems », *Séminaire Institut des Sciences et Techniques de Vienne (IST Vienna)*, Autriche, 12 juillet 2011.
- Renard, D., Guerin, A., Munier, T., Lacroix, D.**, « En quoi l'utilisateur horloger chinois est-il différent de l'utilisateur européen : une étude comparative exploratoire dans le secteur du luxe », *6ème Journée Internationale du Marketing Horloger*, Neuchâtel, Suisse, 3 novembre 2011. (Prix de la meilleure communication)
- Renard, D., Richard, E., Guérin, A., Munier, T.**, « Marketing viral et réseaux sociaux : étude des chemins de diffusion », *Séminaire de l'Institut de Recherches et d'Etudes Publicitaires aux Salons du Cercle Républicain*, Paris, France, 20 octobre 2011.
- Soltani, B., Casta, J.F., Maupetit, C.**, «Analysis of company annual reports and corporate governance codes: An empirical study in the European context », *American Accounting Association (AAA), Annual Meeting, session: International Corporate Governance*, Denver, Etats-Unis, du 6 au 10 août 2011.
- Soltani, B., Rekik, C., Casta, J.F.**, «Factors affecting audit fees in Europe: France, Germany, and the UK », *American Accounting Association (AAA), Annual Meeting, session: Auditing*, Denver, Etats-Unis, du 6 au 10 août 2011.
- Srikhum, P., Simon, A.**, « Spatial and Temporal Non-Stationary Semivariogram Analysis Using Real Estate Transaction Data », *AREUEA*, Corée du Sud, 2011.

Thoenig, J.C., Paradeise, C., Mignot-Gérard, S., Biland, E., Delemarle, A., Goastellec, G., « Pertinence et excellence. Le cas des “sciences de gestion”. Quatre Business schools dans leur histoire », *Colloque international sur Les universités au risque de l'histoire : Principes, con- gurations et modèles. XIXe-XXe siècles*, Maison des Sciences de l'Homme, Nancy, France, les 10 et 11 octobre 2011.

Tran, S., De La Rupelle, G., « Co-Pilotes, experts et différents », atelier de cas pédagogiques “le management de l'innovation”, *TEM Paris*, 29 juin 2011.

VIE DE DRM

Nouveaux membres



Antoine Blanc est diplômé de l'Institut National des Télé-communications. Après le master recherche Marketing & Stratégie à Dauphine, il a réalisé

une thèse de doctorat intitulée “les formes de pouvoir dans la reproduction institutionnelle; le cas de la licence globale en France”. Ses recherches portent en particulier sur les théories néo-institutionnelles, le pouvoir et les industries créatives. Il s'est appuyé sur des méthodes qualitative et lexicométrique dans ses recherches.

Il a rejoint l'équipe MOST.



Eric Brousseau est professeur à l'université Paris-Dauphine et à l'Institut Universitaire Européen de Florence. Ses recherches

portent sur les systèmes de gouvernance articulant plusieurs niveaux (local, national, international) et plusieurs modes (régulations publiques et autorégulation). Il a publié plus de 80 articles scientifiques et a dirigé la publication d'une quinzaine d'ouvrages.

Il a été directeur d'EconomiX (2005-2011), une unité mixte du CNRS et de l'Université Paris Ouest, ainsi que co-directeur du Groupement de recherche « Technologies de l'information et de la communication et sociétés » (CNRS ; 2002-2009). Il a fondé en 2002 la European School on New Institutional Economics (ESNIE) qu'il dirige, et est vice-président de l'International Society for New-Institutional Economics (ISNIE). Il est également membre honoraire de l'Institut Universitaire de France.

Juliette de Roquefeuil a rejoint DRM le 21 novembre dernier. Elle remplace Elisabeth Pelatan, partie à la retraite.

Titulaire d'une maîtrise de gestion, elle était précédemment assistante dans une société de communication, spécialisée dans l'organisation de salons professionnels. Elle est l'assistante des équipes Ermes et Most. Vous pouvez la joindre aux coordonnées suivantes : 01 44 05 44 31(bureau A 113) ; juliette.de-roquefeuil@dauphine.fr





Béatrice Parguel rejoint l'équipe ERMES comme chargée de recherche au CNRS. Titulaire depuis 2009 d'un Doctorat en Sciences de Gestion de

l'université Paris-Dauphine, elle développe actuellement un programme de recherche suivant trois grandes perspectives. Dans une perspective sociétale, elle interroge l'influence de la communication

environnementale et la nécessité de réguler les pratiques dites de « greenwashing ». Dans une perspective méthodologique, elle questionne les processus psychologiques par lesquels les attributs de l'enquêteur – et notamment son sexe, son attractivité physique et sa distance culturelle aux répondants – peuvent entraîner l'apparition de biais de désirabilité sociale et de demande dans les réponses des sujets interrogés. Enfin, dans une perspective plus classique en marketing, elle étudie l'efficacité de la communication promotionnelle, thème qu'elle avait d'ores et déjà entrepris d'explorer à l'occasion de son Doctorat.

Professeurs invités

Maryam Alavi, Emory University, du 15 au 28 octobre 2011.

Richard Baskerville, Georgia State University, novembre 2011.

Ryan Davies, Babson College, du 17 octobre au 9 novembre 2011.

Ken Kamoche, Nottingham Trent University, du 20 au 25 novembre 2011.

Meziane Lasfer, Cass Business School, Octobre 2011

Laurence Romani, Stockholm School of Economics, 19 octobre 2011.

Andrée Serres, UQAM, septembre et novembre 2011.

André Spicer, Cass Business School, le 22 septembre 2011.

Stephen Walker, Cardiff Business School, du 19 au 26 septembre 2011.

Contrats

Chanlat, JF., Renouveau du financement de la chaire « Management et diversité » soutenue par GDF-SUEZ, La Macif, Le Groupe Poste et SFR. (montant : 200 000 euros).

Darolles, S., « Développement de la Gestion Quantitative », Initiative de Recherche (Fondation du Risque) sponsorisée par l'association QuantValley, UBS et GFI. Membre des comités de pilotage et d'orientation de l'initiative.

Darolles S., Dudek J. et Le Fol G., « Contagion Effects in Asset Allocation », bourse de la chaire Amundi.

Guiot, D., coordination de la participation de l'Université Paris-Dauphine au projet AMISURE « Amélioration et Innovation des écosystèmes pour la personne en perte d'autonomie et son environnement », qui regroupe 6 partenaires nationaux.

Larceneux F., coordination d'un contrat de recherche « Lever les freins à l'adoption de modes de consommation durables, une perspective marketing » d'un montant de 61 000 euros, financé par le Ministère de l'écologie, du développement durable, des transports et du logement dans le cadre du programme MOVIDA.

Napp C., ANR « RISK: Comportements individuels et collectifs face au risque : attitudes face au risque, partage des risques, gestion des risques » (Programme Blanc 2011-2014: 230 000 Euros sur 3 ans dont 100 400 Euros pour DRM).

Evénements

Le Center for Customer Management (CCM) a été créé.

Ses membres se sont réunis le 15 septembre 2011. Lors de cette journée de travail, un programme de recherche a été élaboré autour des thématiques suivantes : intelligence client, programmes de relation client, management des interactions client, intégration du client dans les modèles d'affaire, relation aux clients précaires. Hébergé par DRM, le Center for Customer Management (CCM) regroupe une douzaine de chercheurs français d'écoles et d'universités. Sa mission consiste à mener des recherches sur la performance des stratégies de relation client et à réaliser une veille académique sur ces sujets. Il est soutenu par sept partenaires (SAS, EDF, Accor / Oney, ETO, Millemercis, MDC, Novacom).

Le Congress on Social and Environmental Accounting Research s'est tenu à l'Université Paris Dauphine, les 13 et 14 Juin 2011. Le comité d'organisation comprenait Charles Cho, Nicolas Berland, Celine Berrier-Lucas, Tereza Bicalho, Yulia Altukhova, Laëtitia Legalais, et Claudine Grisard.

J.F Chanlat a organisé **la table ronde sur « Les recherches en stratégie et en études organisationnelles au Mexique »** au Congrès de l'AIMS, à Nantes, du 7 au 9 juin 2011.

J.F Chanlat a co-organisé, avec le Professeur Mustafa Ozbilgin, Brunel University, Londres, le **Symposium international Management et diversité**, qui s'est tenu à l'université Paris-Dauphine les 20 et 21 octobre 2011.

C. Léger-Jarniou a organisé **la Journée Nationale de l'Entrepreneuriat Etudiant**, le 12 octobre 2011 à Dauphine, avec la venue de F Lefebvre, secrétaire d'Etat aux PME.

C. Léger-Jarniou a co-organisé le **7ème Congrès de l'Académie de l'Entrepreneuriat et de l'innovation**, avec Advancia, du 13 au 15 octobre 2011, à Paris Advancia, sur le thème "Risqué, Echec et Réussite".

Evénements à venir

Une table ronde « Le travail de l'artiste en entreprise, regards croisés », animée par E. Reinhold (MOST), se tiendra jeudi 15 décembre 2011, de 13h30 à 16h30, à l'Université Dauphine, dans la salle A709. Les invités sont Igor Antic (plasticien), Alain Bernardini (photographe et plasticien) et Collectif 1.0.3 (plasticiens).

L'Initiative de recherche "Développement de la Gestion Quantitative" hébergée à la Fondation du Risque et financée par QUANTVALLEY, GFI et UBS, a été signée. Les travaux seront conduits par les équipes de l'Université Paris Dauphine et l'ENSAE sous la direction scientifique de Gaëlle Le Fol. Le lancement est prévu pour début 2012 au cours d'une cérémonie d'ouverture du marché NYSE-Euronext.

L'équipe Management & Organisation (en partenariat avec le groupe SSIT de la London School of Economics) organisera la seconde édition du **workshop OAP (Organizations, Artifacts and practices)** les 10 et 11 mai 2012. Le thème de cette année sera : "Materiality and Space in Management and Organization Studies".

E. Campoy et G. Bouville organisent le **Workshop on Research Advances in Organizational Behavior and Human Resources Management**, du 22 au 24 mai 2012 à l'Université Paris Dauphine.

La troisième édition de **l'International Joint Doctoral Colloquium « Socio-organizational perspectives in management »**, se tiendra les 3 et 4 mai 2012. Il est organisé par Université Paris-Dauphine (Most et Crepa), l'Université de Trento et Warwick Business School.

Les rencontres DRM/IAE se poursuivent.

L'année passée, les équipes de DRM se sont présentées aux membres du GREGOR à l'IAE de Paris dans le but d'approfondir notre connaissance mutuelle et d'entretenir les liens entre nos deux institutions. En 2012, les membres du GREGOR viendront à leur tour à DRM pour exposer leurs thématiques de recherche. Quatre rencontres sont prévues selon la programmation suivante (de 12h30 à 14h) :

- 5 janvier : Axe Gouvernance (H. Rainelli), Chaire EPPP «Partenariats Public Privé» (S. Saussier), Axe Risques (O. Brandouy)
- 16 février : Axe Marque et Valeur (G. Michel)
- 15 mars : Axe instrumentation de Gestion (P. Gilbert)
- 7 juin : Axe Restructuration - Chaire MAI «Mutations-Anticipations-Innovations» (G. Schmidt), Axe responsabilité Sociale (J. Allouche)

S. Darolles, R. Garcia et C. Gouriéroux, organisent la **4ème Annual Hedge Fund Research Conference**, à Paris, les 26 et 27 janvier 2012.

E. Ginglinger organise la **“Fourth Paris Spring Corporate Finance Conference”**, du 31 mai au 1er juin 2012, dans le cadre de la chaire Finance d'entreprise (FBF-Dauphine-HEC), la nouvelle édition de la conférence internationale de finance d'entreprise, en association avec la “Review of Financial Studies”, l'une des trois grandes revues de finance. Pour plus d'informations : <http://www.fbfcorporate-finance.fr/conference2012/>

J.F Chanlat est coresponsable, avec Xavier Deroy, Reims Management School, et discutant du Track 12: **«Events, Culture and Management of Institutions»**, prévu à la Rotterdam School of Management, du 6 au 8 juin 2012.

L'équipe M Lab lance son nouveau séminaire **“L'Innovation en Management”**. Les quatre premières rencontres sont prévues selon la programmation suivante:

- 26 janvier, de 16h30 à 18h, Emilie Canet, “La phase d'expansion dans le processus d'innovation managériale”, salle A 709, Dauphine.
- 8 mars, de 16h30 à 18h, Sébastien Damart, “Comprendre l'émergence des concepts en management à partir des contributions de Mary P. Follett”, salle A709, Dauphine.
- 5 avril, de 16h30 à 18h, Albert David, “Management innovation à travers les théories de la conception”, salle A 709, Dauphine.
- 24 mai, de 16h30 à 18h, Darko Jesic et Jovana Kovacevic, “L'innovation ouverte : processus, modèles, outils - Etat de l'art et principales questions pour la recherche en management”, salle A 709, Dauphine.

J.F Chanlat est membre du comité organisateur du **Colloque Atlas de l'Association francophone de management international**, et coresponsable de l'atelier Management interculturel avec le Professeur Jean-Pierre Dupuis, HEC-Montréal, prévu à l'IAE de Lyon, Université Lyon III, les 31 mai et 1er juin 2012.

S. Darolles et G. Le Fol organisent la session invitée **« Financial Markets Contagion », du Computational and Financial Econometrics (CFE'11)**, University of London, du 17 au 19 décembre 2011.

G. Le Fol et S. Darolles, S. organisent une session “Financial Market Contagion” à la **5th CSDA International Conference on Computational and Financial Econometrics (CFE'11)**, Senate House, University of London, UK, du 17 au 19 décembre 2011.

LU DANS LA PRESSE

Extraits des synthèses de presse hebdomadaires réalisées par le Service de la Communication de l'Université.

Jacques Richard évoque la notion de « *comptabilité environnementale* », qui selon lui « *devrait permettre normalement de préserver le capital humain et le capital naturel* ». L'occasion pour lui de parler de son approche appelée « *comptabilité adaptée au renouvellement de l'environnement* », qui repose « *sur un principe de soutenabilité forte, qui conditionne l'accroissement du capital financier à la préservation du capital naturel* ».

Source : Repères RSE (07/2011)

Alors qu'en Grèce le Parlement a voté le plan d'austérité avec à la clé de nouvelles baisses de salaires, **Sofiane Aboura** estime que cela peut avoir pour conséquence une « *incitation à être plus vulnérable à la corruption* » au sein de la population.

Source : France 24 (01/07/11)

Interrogé sur l'Executive MBA de Dauphine qu'il dirige, **Jean-François Chanlat** souligne les points forts du cursus, comme le partenariat avec l'École des sciences de gestion de l'Université du Québec à Montréal, et le fait d'« *intégrer les problématiques sociales mais également de proposer une vision transversale théorique et pratique* ».

Source : Décideurs Stratégie Finance Droit Guide (N43/2011)

Dans le cadre du Grand prix de la recherche en marketing lancé par BVA, trois thèses doctorales en Sciences de gestion ont été sélectionnées. Deux d'entre elles proviennent d'étudiants de Dauphine : celle de **Ziad Malas**, « *Le rapport à l'avenir, déterminant des choix patrimoniaux des personnes âgées* », et celle de **Béatrice Parguel**, « *L'influence de la communication promotionnelle sur le capital de la marque : le cas de la communication promotionnelle en prospectus en grande consommation* ».

Source : www.e-marketing.fr (22/07/2011)

Sofiane Aboura a participé à un débat sur la crise économique grecque et l'accord adopté dans la zone euro. Selon lui, celui-ci est une bonne chose, car il y a « *un vrai et orthogonale, une vraie direction vers le fédéralisme* », condition sine qua non pour faire en sorte que l'euro ne soit pas attaqué.

Source : France 24 (21-23/07/2011)

Hervé Alexandre, directeur du Master Banques et Finance à Dauphine, s'exprime au sujet de la situation actuelle du crédit bancaire : « *A partir du moment où il y a très peu de croissance, les banques vont être un peu frileuses pour prêter de l'argent* ».

Source : www.usinenouvelle.com (12/09/2011)

D'après l'analyse d'**Edith Ginglinger**, la loi Zimmermann-Copé, qui prévoit un quota minimum de femmes dans les conseils d'administration, aurait des conséquences inattendues. Plus présentes aux réunions et plus enclines à faire partie de comités, les femmes accorderaient également davantage d'importance au consensus. Pendant négatif : selon une étude américaine, une proportion de 10% de femmes dans un CA entraînerait une réduction de 13,3% du prix offert pour une acquisition. Néanmoins, Edith Ginglinger insiste sur le fait qu'il est « *encore trop tôt* » pour en tirer des conclusions pérennes.

Source : Option Finance (12/09/2011)

Michel Kalika, créateur de l'Executive MBA à Paris-Dauphine, est interrogé sur l'essor des programmes MBA. D'après lui, la principale cause de leur succès est la mondialisation, qui a eu un « *impact sur les modèles d'éducation et de formation* », en les transformant selon des « *codes américains qui se sont largement diffusés* ».

Source : Le Nouvel Economiste (22/09/2011)

Hervé Alexandre explique que les actifs « pourris » que Dexia cherche à vendre datent de la crise de 2008 : « *les banques et les Etats pensaient pouvoir s'en débarrasser les années suivantes avec le retour de la croissance* », note-t-il. A son sens, seuls les fonds spéculatifs chinois ou qatariens sont aujourd'hui susceptibles d'acheter ces produits dont la valeur réelle est difficile à définir.

Source : *www.lemonde.fr* (26/09/2011)

Les Masters en finance des écoles françaises sont très prisés. Parmi eux, le Master Financial Markets de Dauphine comporte bon nombre de cours sur la gestion des risques, le contrôle interne et la conformité. D'après la responsable du Master, **Gaëlle Le Fol**, les étudiants savent que « *ces métiers proposent désormais aussi des débouchés* ».

Source : *L'Agefi Hebdo* (22-28/09/2011)

Michel Kalika s'exprime au sujet des synergies entre universités et écoles. « *L'université, dit-il, peut apporter son potentiel de recherche et sa visibilité internationale ; les écoles leur expertise en matière d'insertion professionnelle et de communication.* » Michel Kalika prend pour exemple la fusion, à Strasbourg, entre la grande école (ex-IECS) et l'ex-IAE, et le développement de l'EM Strasbourg, et analyse ces succès.

Source : *La Lettre de l'Etudiant* (03/10/2011)

Grandes métropoles et villes de taille moyenne multiplient les initiatives pour attirer les étudiants. Question d'image et de réputation d'abord, d'effervescence culturelle et de dynamisme ensuite. Question aussi de développement économique. De fait, pour **Michel Kalika**, la présence d'étudiants profite directement à l'économie locale : « *on peut compter qu'un étudiant venu d'une autre région ou de l'étranger dépense entre 12 000€ et 15 000€ par an* ».

Source : *Les Echos* (25/10/2011)

Dans un dossier « Spécial recrutement » du Point intitulé « Egalité, diversité, productivité ! », **Jean-François Chanlat**, co-responsable scientifique de la Chaire Management & Diversité de l'Université Paris-Dauphine, présente la diversité comme un moyen de dresser aux jeunes un panorama plus juste de la société aujourd'hui. « *Les lois sur la diversité permettent à la société française d'être plus conforme à son évolution, de poser la diversité comme une richesse.* »

Source : *Le Point* (10/11/2011)

C'est un fait : les directions marketing cherchent de plus en plus à séduire les seniors. Une mission d'autant plus difficile que l'on a tendance à dire de cette cible « à la fois tout et son contraire ». C'est du moins l'analyse qu'en fait **Denis Guiot**. A son sens, la bonne démarche est celle qui consiste à interroger les seniors afin de mieux connaître leurs motivations profondes. Charge aux marques, ensuite, de rivaliser d'ingéniosité pour conquérir la cible et la fidéliser. « *Face à la difficulté de délivrer un message unique à une population complexe et diverse, le marketing relationnel montre ses atouts* », note M. Guiot.

Source : *Marketing Direct* (11/2011)

« L'emploi pour tous et un travail de qualité pour chacun : objectif ou utopie ? » : c'est le thème du débat organisé le 8 décembre par l'Association des lecteurs d'Alternatives Economiques, et auquel participera **Norbert Alter**, enseignant à Dauphine.

Source : *Alternatives Economiques* (12/2011)